

# COMUNICAZIONI



Provincia Autonoma di Trento

## IL TRENTINO IN *RETE*.

### L'UTILIZZO DI INTERNET E DELLE NUOVE TECNOLOGIE



Maggio 2007

SERVIZIO  
STATISTICA



© Provincia Autonoma di Trento - Servizio Statistica

Il Servizio Statistica della Provincia Autonoma di Trento autorizza la riproduzione parziale o totale del presente fascicolo con l'obbligo della citazione della fonte.

*Elaborazione dati a cura di:* Stefano Lombardo - Servizio Statistica

*Testi a cura di:* Giovanna Agostini

*Coordinamento editoriale:* Nicoletta Novello - Servizio Statistica

*Progetto grafico:* STUDIO BI QUATTRO - Trento








*Impaginazione e stampa:* Litografia EFFE e ERRE - Trento

Le principali pubblicazioni del Servizio Statistica  
sono disponibili nel Sito Internet **[www.statistica.provincia.tn.it](http://www.statistica.provincia.tn.it)**

Supplemento al Foglio Comunicazioni  
Direttore responsabile dott. Alberto Faustini  
Aut. Trib. di Trento n. 403 del 02/04/1983



# INDICE

	Presentazione	pag. 5
<b>Cap. 1</b>		
	Sintesi dei risultati	pag. 11
<b>Cap. 2</b>		
	Radio e TV	pag. 17
<b>Cap. 3</b>		
	Computer	pag. 19
<b>Cap. 4</b>		
	Internet	pag. 21
<b>Cap. 5</b>		
	Utilizzo del tempo libero	pag. 25
	Tabelle	pag. 29
	Grafici	pag. 51





## IL SISTEMA DI INDAGINI MULTISCOPO

**N**egli anni '80 si sviluppa la coscienza di dare una risposta alla crescente domanda di informazione statistica in campo sociale per cogliere a fondo i mutamenti in atto nelle condizioni di vita della popolazione. L'informazione statistica, da semplice elemento conoscitivo, si trasforma nell'indispensabile strumento di indirizzo delle politiche sociali.

Nei primi anni '80 vengono varate dall'ISTAT (Istituto Nazionale di Statistica) le prime indagini sulle condizioni di salute della popolazione e ricorso ai servizi sanitari, sulle vacanze, i viaggi e gli sport, sulle strutture e i comportamenti familiari, che insieme all'Indagine *Multiscopo sulle famiglie* (1987-1991) confluiscono negli anni '90 nel nuovo sistema di indagini *Multiscopo*, che rappresenta un avanzamento sul terreno dei contenuti informativi e di tipo metodologico. Dalla frammentazione delle informazioni nei diversi questionari della *Multiscopo*, si passa all'accorpamento delle aree tematiche per singola indagine e se ne arricchiscono i contenuti.

Il nuovo sistema di indagini *Multiscopo* nasce nel 1993 e consente la produzione di informazioni dettagliate sulla struttura della famiglia, sulle caratteristiche degli individui, sul concreto svolgersi della vita quotidiana, sui bisogni e problemi della popolazione.

Il sistema si articola in sette indagini sociali: l'Indagine annuale *Aspetti della vita quotidiana*, un'Indagine trimestrale su *Viaggi e vacanze* e cinque indagini tematiche, che vengono effettuate a rotazione in un arco di tempo di cinque anni e che costituiscono un sistema integrato che copre i più importanti temi di rilevanza sociale: *Condizioni di salute e ricorso ai servizi sanitari*, *I cittadini e il tempo libero*, *Sicurezza dei cittadini*, *Famiglia e soggetti sociali* ed *Uso del tempo*. A queste si aggiungono poi ulteriori approfondimenti che si sviluppano a grappolo all'interno delle aree tematiche e che si realizzano o come moduli aggiuntivi *ad hoc*, inseriti direttamente nelle indagini *Multiscopo* oppure come indagini autonome di approfondimento; come ad esempio, nel-

l'ambito della Indagine su *Condizioni di salute e ricorso ai servizi sanitari*, l'Indagine sull'*Integrazione sociale delle persone con disabilità*, o nell'ambito della Sicurezza, l'indagine sulla *Violenza e maltrattamenti in famiglia*; oppure, nell'ambito della Famiglia, l'Indagine sulle *Criticità lavorative* in un'ottica di genere.

## **INDAGINE ANNUALE ASPETTI DELLA VITA QUOTIDIANA**

### **Contenuti informativi**

L'Indagine annuale *Aspetti della vita quotidiana* rappresenta il fulcro, l'elemento portante ed unificante del sistema d'indagini *Multiscopo*. È utilizzata, infatti, per costruire le principali serie storiche su molteplici aspetti della vita quotidiana, senza però entrare nel dettaglio delle singole aree tematiche, approfondite, invece, nelle indagini quinquennali.

Oggetto dell'indagine è, appunto, la vita quotidiana, che è vista come ambito unitario in cui i ruoli e le attività dei soggetti sociali s'intersecano e si fondono in un tutto organico. Scuola, lavoro, vita familiare e di relazione, abitazione e zona in cui si vive, tempo libero, partecipazione politica e sociale, salute, stili di vita e rapporto con i servizi sono indagati in un'ottica in cui oggettività dei comportamenti e soggettività delle aspettative, delle motivazioni, dei giudizi contribuiscono a definire l'informazione sociale.

All'interno dei questionari d'indagine, si susseguono, procedendo dall'ambito individuale a quello sociale, una pluralità d'aree tematiche: dalle caratteristiche degli ambienti e delle condizioni di vita, ai comportamenti, all'interazione tra cittadini e servizi. Si possono individuare quattro grandi macroaree:

- A) *famiglia, abitazione e zona in cui si vive*
- B) *condizioni di salute della popolazione e stili di vita*
- C) *cultura, socialità e attività del tempo libero*
- D) *interazione tra i cittadini ed i servizi di pubblica utilità.*

### **Aspetti metodologici**

L'Indagine *Aspetti della vita quotidiana*, si svolge generalmente nei mesi di gennaio-febbraio, coinvolgendo in Italia circa 24 mila



famiglie ed oltre 50 mila individui. L'indagine è svolta dall'Istat e, per le province di Trento e Bolzano, dagli Uffici Provinciali di Statistica.

La popolazione di interesse dell'indagine è costituita dalle famiglie residenti in Italia e dagli individui che le compongono, compresi i membri conviventi permanenti. Gli ambiti territoriali ai quali sono riferiti i parametri di popolazione oggetto di stima, sono le cinque ripartizioni geografiche (Italia nord-occidentale, Italia nord-orientale, Italia centrale, Italia meridionale, Italia insulare), le regioni (ad eccezione del Trentino - Alto Adige le cui stime sono prodotte distintamente per le Province Autonome di Bolzano e Trento) e la tipologia comunale, ottenuta suddividendo i comuni italiani in classi formate in base a caratteristiche socioeconomiche e demografiche.

Il disegno di campionamento è un disegno a più stadi con stratificazione delle unità di primo stadio rappresentate dai comuni. All'interno di ciascun comune viene effettuato un campionamento a grappolo. Le famiglie, cioè i grappoli, sono selezionate in maniera sistematica dalle liste anagrafiche dei comuni-campione estratti. A tutti i componenti appartenenti a tale famiglia, considerando non più la famiglia anagrafica ma quella di fatto, viene somministrata l'intervista.

La rilevazione viene svolta tramite tecnica *Papi* (*Paper and pencil interview*); in parte le informazioni sono raccolte tramite intervista diretta, in parte tramite autocompilazione del questionario da parte dell'intervistato. Nei casi di indisponibilità dell'individuo all'intervista per particolari motivi, le informazioni sono fornite da un altro componente della famiglia.

### **Focus: utilizzo di Internet e delle nuove tecnologie**

Nell'ambito del terzo gruppo di informazioni (*cultura, socialità e attività del tempo libero*) dal 2005 è stato inserito nell'Indagine *Aspetti della vita quotidiana* un modulo sull'uso delle tecnologie dell'informazione e della comunicazione (Ict). Il modulo è definito e armonizzato a livello europeo ed è in continua evoluzione per consentire la raccolta dei dati necessari al calcolo di indicatori e per esplorare nuove aree di interesse.

Il modulo affronta alcuni principali argomenti:

- frequenza e luogo di utilizzo del computer
- frequenza e luogo di utilizzo di Internet
- motivazioni per il mancato utilizzo di computer e Internet
- attività svolte tramite Internet
- partecipazione ad attività formative a distanza tramite Internet (*e-learning*)
- interazione, tramite Internet, con siti di istituzioni pubbliche (*e-government*)
- utilizzo di Internet per contattare medici o istituzioni sanitarie o ottenere informazioni relative a problematiche sanitarie (*e-health*)
- commercio elettronico e tipi di acquisti effettuati on-line
- problemi di sicurezza riscontrati durante l'utilizzo di Internet
- livello di abilità informatica (*e-skills*).

A partire da quest'anno, infine, è cominciato in sede internazionale il dibattito sui cambiamenti da apportare agli indicatori di *benchmark* che devono essere aggiornati per rispecchiare un fenomeno in continuo cambiamento. Ovviamente il modulo ad hoc risentirà fortemente dei cambiamenti che verranno effettuati sugli indicatori e, nei prossimi anni, dovrà dunque essere adattato alle nuove esigenze.

### **Presentazione dello studio**

L'analisi dei risultati dell'Indagine Multiscopo 2006, oggetto del presente lavoro, si concentra sulle concezioni, gli atteggiamenti e i comportamenti della popolazione, riconducibili alla sfera del tempo libero e in particolare al complesso insieme di compor-





tamenti e di attività relativi all'ambito dei consumi dei vecchi e nuovi media, alla partecipazione culturale, all'attività fisica e alla pratica sportiva.

L'articolazione delle tematiche affrontate è orientata a valutare l'impatto delle nuove tecnologie nella vita quotidiana degli individui, con particolare attenzione a quattro dimensioni:

- media tradizionali: TV e Radio
- Computer
- Internet
- Utilizzo del tempo libero.

Come già accennato, l'Indagine è soggetta a periodici aggiornamenti per adeguarsi ai cambiamenti continui che attraversano le società e che influenzano le abitudini di vita della popolazione. In quest'ottica gli strumenti utilizzati per la rilevazione 2006 sono stati aggiornati, rispetto alla versione 2005, in particolare per quanto riguarda i consumi di videocassette e DVD, nonché l'utilizzo di videogiochi (temi non trattati in questa sede); è stata inoltre ampliata la sezione relativa all'utilizzo di Internet per lo svolgimento delle pratiche con i Servizi e le Amministrazioni Pubbliche e per l'acquisto di prodotti e servizi on line.

La traccia seguita nell'analisi indaga i modi e i tempi di utilizzo delle vecchie e nuove tecnologie, nonché del tempo libero, in rapporto alle caratteristiche personali e socio-anagrafiche degli intervistati. Nel testo e nelle tavole allegate sono riportati i riferimenti ai trend registrati in Trentino negli anni 2001-2006<sup>1</sup> e, qualora disponibili, ai dati raccolti a livello nazionale.

La rilevazione è stata condotta nel mese di marzo 2005 ed ha coinvolto 524 nuclei familiari, distribuiti in 26 Comuni, per un totale di 1.356 individui.

---

<sup>1</sup> La rilevazione non è stata effettuata nell'anno 2004.





Oggi in Trentino il 51,4% delle famiglie dispone di un computer e il 40,1% dispone di un accesso a Internet, con un tasso di crescita nell'utilizzo delle nuove tecnologie di circa 10 punti percentuali negli ultimi 6 anni (nel 2001 disponeva di un computer e di un accesso a Internet rispettivamente il 39,9% e il 30,3% delle famiglie trentine). I risultati dell'Indagine confermano la tendenza riscontrata a livello nazionale, con valori leggermente più elevati rispetto alla media generale, ma in totale accordo con l'area geografica del Nord-Est e con la provincia di Bolzano (utilizzo del computer nel 2005: provincia di Trento 48,6%, provincia di Bolzano 48,9%, Nord-Est 47,1%, Italia 43,9%).

L'utilizzo del computer appare in relazione con l'età e l'appartenenza di genere. Lo utilizzano di più e con maggiore frequenza i maschi (lo utilizza almeno una volta alla settimana il 50,4% dei maschi, contro il 38,1% delle femmine) e lo utilizzano in maggior misura i giovani (lo utilizza almeno una volta alla settimana l'80,7% delle persone di età compresa tra 11 e 24 anni, contro il 38,4% di coloro che hanno un'età superiore a 24 anni).

Complessivamente circa un quarto della popolazione (26,4%) utilizza quotidianamente il computer. L'utilizzo quotidiano del computer è prevalente tra coloro che hanno un titolo di studio elevato (65,1% dei laureati o specializzati e 51,7% dei diplomati con 5 anni di scuola media superiore, contro il 20,6% di coloro che sono in possesso di licenza media) e che svolgono un'attività lavorativa o che sono studenti (44,1% degli occupati e 43,8% degli studenti, contro il 4,5% delle persone ritirate dal lavoro). Se a livello generale il computer viene utilizzato prevalentemente nel tempo libero (utilizzo a casa: 85,6%; utilizzo sul posto di lavoro: 50,8%), tra coloro che lo utilizzano quotidianamente è prevalente l'utilizzo sul posto di lavoro (38,1% sul lavoro e 22,9% a casa).

L'80% di coloro che utilizzano il computer accede anche ad Internet. Oggi più del 40% dei Trentini si collega alla rete almeno qualche volta all'anno; dal 2001 al 2005 la percentuale di utilizzo è passata in Trentino dal 32,3% del 2001 al 42,0%, nel resto di

Italia dal 27,1% al 31,8%. Anche in questo caso il profilo degli internauti trentini risulta in totale accordo con il modello emergente a livello nazionale, seppure con tassi di utilizzo mediamente più elevati.

Gli internauti "tipo" sono di sesso maschile (accede alla rete il 49,6% dei maschi e il 38,4% delle femmine), in particolare per quanto riguarda coloro che si collegano quotidianamente (20,7% dei maschi; 12,1% delle femmine) sono di età compresa tra i 15 e i 24 anni (si collega l'87,3% dei giovani in questa fascia di età, contro il 50,4% di coloro che hanno un'età compresa tra 35 e 54 anni), hanno un titolo di studio elevato (si collega il 38,2% di coloro che sono in possesso di licenza media, il 71,4% dei diplomati con 5 anni di scuola media superiore e l'80,2% dei laureati o titoli di studio superiori) e sono studenti (si collega l'86,1% degli studenti, il 59,0% degli occupati e il 7,7% delle persone ritirate dal lavoro). Anche in questo caso nel complesso prevale l'utilizzo di Internet nel tempo libero, ma tra coloro che si collegano quotidianamente prevale l'utilizzo sul posto di lavoro (28,6% sul lavoro e 18,0% a casa).

Indipendentemente dal luogo di utilizzo, i Trentini in rete cercano soprattutto informazioni. Infatti, se l'utilizzo prevalente riguarda la gestione della posta elettronica (79,0% di coloro che utilizzano Internet), due internauti su tre si collegano a Internet per cercare informazioni su merci e servizi (67,4%), o altri tipi di informazioni (66,0%), mentre le transazioni formali, burocratiche o commerciali, sembrano rimanere ancora legate ai sistemi tradizionali (utilizza servizi bancari on-line il 25,9%, scarica o spedisce moduli della Pubblica Amministrazione il 25,0%, acquista o vende merci o servizi l'8,8% di coloro che utilizzano Internet).

I motivi espressi per il mancato utilizzo della rete, in particolare per l'acquisto di beni o servizi e per lo svolgimento di pratiche con la Pubblica Amministrazione, sono sostanzialmente la preferenza per il rapporto diretto, che sembra garantire ancora maggiore possibilità di controllo rispetto al mondo virtuale, nonché la preoccupazione per la sicurezza dei dati personali. Ma se le percentuali di utilizzo dei servizi offerti dalla Pubblica Amministrazione sono complessivamente contenute, ben più elevata è



la percentuale di coloro che si dichiarano comunque interessati ad avvalersi di Internet in futuro per questo tipo di attività; l'81,1% di coloro che accedono alla rete si dichiara infatti interessato a poter usufruire di servizi on-line per la richiesta di documenti personali (carta di identità, passaporto, patente, ecc.), il 78,3% per la richiesta e spedizione di certificati (anagrafici, stati civili, ecc.), il 74,1% per i servizi relativi alla salute. Ci si chiede dunque quanto la reticenza ad usufruire di questo tipo di opportunità sia dovuta alla reale mancanza di servizi on-line e quanto un reale potenziamento in questo senso da parte dei Servizi pubblici potrebbe, di fatto, modificare le abitudini di vita dei trentini.

E' anche vero, d'altra parte, che il livello di alfabetizzazione informatica sembra riguardare ancora oggi una fetta limitata di operazioni di uso comune. La maggior parte di coloro che accedono ad Internet, infatti, sa utilizzare un motore di ricerca (93,6%) ed è in grado di spedire e-mail con allegati (86,1%), ma altre operazioni più specifiche rimangono a tutt'oggi riservate ad una minoranza: è in grado di scambiare file sharing il 25,4% di coloro che utilizzano Internet, di telefonare tramite Internet il 22,1%, di creare una pagina web il 19,8%.

All'inizio di questo lavoro ci si chiedeva quale fosse l'impatto delle nuove tecnologie con lo svolgimento di altri tipi di attività, in particolare con l'utilizzo dei media tradizionali, la lettura, l'attività fisica e la partecipazione a manifestazioni o eventi esterni. Ci si chiedeva se e in che modo computer e Internet entrassero in competizione con i vecchi media e con le abitudini di vita nel tempo libero.

Ogni giorno in Trentino l'83,9% della popolazione guarda la TV, con tempi di esposizione medi di oltre 2 h e 30', il 44,3% ascolta la radio, con tempi di esposizione medi di circa 3h al giorno, il 26,4% utilizza il computer e il 16,1% si collega a Internet.

Per contro più del 70% non va mai a teatro, più del 50% non visita mai una mostra o un museo e non va mai al cinema, quasi il 90% non partecipa mai a un concerto di musica classica.

Negli ultimi 5 anni la partecipazione dei trentini ad eventi esterni non ha subito sostanziali mutamenti. Le percentuali di utilizzo di cinema e teatro, così come la partecipazione a eventi sportivi,

la partecipazione a concerti, o le visite a musei, mostre e monumenti si mantengono abbastanza stabili negli anni.

I risultati dell'Indagine sembrano dunque smentire l'ipotesi di una possibile competizione tra le nuove tecnologie e l'utilizzo del tempo libero. Anzi, dall'analisi dei dati relativi alle varie dimensioni del vivere quotidiano, in rapporto alla frequenza di utilizzo del computer, appare chiaro che chi usa di più il computer partecipa di più ad eventi esterni, legge di più, fa più attività fisica, insomma, fa di tutto e di più.

Per chiarire meglio queste considerazioni sono state create due categorie: la categoria "alti utilizzatori", che comprende coloro che utilizzano il computer tutti i giorni o quasi e la categoria "non utilizzatori", che comprende coloro che non utilizzano mai il computer. Sono stati quindi analizzate le modalità di occupazione del tempo libero in rapporto a queste due tipologie di popolazione.

I risultati evidenziano sostanziali differenze in tutte le dimensioni analizzate: gli alti utilizzatori svolgono più attività fisica (pratica sport con regolarità il 38,6% degli alti utilizzatori, contro il 13,2% dei non utilizzatori); leggono più libri (legge almeno un libro all'anno il 75,2% degli alti utilizzatori, contro il 39,9% dei non utilizzatori); vanno di più al cinema (va più di sei volte all'anno il 13,4% degli alti utilizzatori, contro l'1,3% dei non utilizzatori); partecipano di più ad eventi sportivi (va più di sei volte all'anno l'11,1% degli alti utilizzatori, contro il 4,3% dei non utilizzatori).

L'unica attività che sembra risentire lievemente del tempo impiegato davanti al computer è l'utilizzo della TV: guarda la TV tutti i giorni l'80,5% degli alti utilizzatori, contro l'88,6% dei non utilizzatori.

In conclusione i risultati dell'Indagine lasciano intuire come, a fronte di una sostanziale stabilità nella sfera della partecipazione culturale e dell'intrattenimento, il rapporto con alcune dimensioni del vivere quotidiano (fare acquisti, compilare e spedire documenti, utilizzare servizi on-line, ecc.) sia destinato a modificarsi, in Trentino come nel resto d'Italia; ma per ora l'utilizzo delle nuove tecnologie sembra interessare maggiormente specifiche fasce di popolazione e appare orientato più ad un utilizzo professionale



e di “consultazione” che non ad un utilizzo finalizzato all’espletamento di transazioni commerciali e burocratiche. Tuttavia le linee di tendenza mostrano già i segni di un mutamento in essere, che nei prossimi anni potrebbe modificare sostanzialmente le nostre abitudini di vita, soprattutto se accompagnato da un corrispondente potenziamento dei servizi offerti dalla Pubblica Amministrazione e dal mondo della produzione di beni e servizi.







**L'**

analisi dei trend relativi all'utilizzo dei media tradizionali negli anni 2001-2006 evidenzia in Trentino una sostanziale stabilità, in totale accordo con le medie nazionali. (Figura 1)

Se nel 2001 i consumi di TV e Radio riguardavano rispettivamente il 96,8% e il 72,7% della popolazione, le stesse percentuali nel 2006 scendono leggermente (rispettivamente 95,0% e 71,5%). In entrambi i casi diminuisce negli anni la frequenza di utilizzo, con un calo progressivo, seppur lieve, del consumo quotidiano per entrambi i media.

Guardano la TV in misura maggiore i bambini e gli anziani: guarda quotidianamente la TV oltre il 90% delle persone di 60 anni o più e l'85% dei bambini di età compresa tra 3 e 10 anni, contro l'80% circa delle persone di età compresa tra 18 e 44 anni. Non emergono differenze di rilievo tra i due sessi. (Tavola 1)

L'ascolto della Radio risulta complessivamente meno diffuso e sembra riguardare in misura maggiore le persone di età compresa nelle fasce di età centrali (tra 19 e 44 anni), rispetto ai più giovani e ai più anziani (non la ascolta mai più del 50% dei bambini di età inferiore agli 11 anni e degli anziani con più di 64 anni). (Tavola 2)

Anche l'analisi dei tempi di esposizione a Tv e Radio non evidenzia sostanziali mutamenti negli ultimi cinque anni: nei giorni in cui guardano la TV, gli intervistati lo fanno in media per circa 2h e 20', mentre coloro che ascoltano la radio lo fanno in media per circa 2h e 10' (nel 2001 i tempi medi di esposizione alla TV erano di pochi minuti più elevati, mentre i tempi di ascolto della radio erano di pochi minuti più bassi). (Figura 2)

Tra i forti consumatori di programmi televisivi (coloro che guardano la TV tutti i giorni) i tempi di esposizione aumentano all'aumentare dell'età, con circa 2 ore di esposizione per i bambini di età inferiore agli 11 anni e più di 3 ore per le persone di età superiore ai 54 anni. I tempi di ascolto della radio, per coloro che l'ascoltano quotidianamente, risultano invece maggiormente prolungati nelle fasce di età comprese tra 19 e 44 anni, con tempi di esposizione superiori alle 3 ore. (Tavola 3)

Oggi più del 50% di coloro che guardano quotidianamente la TV (83,9% degli intervistati) trascorre in media 2-3 ore davanti allo schermo, mentre il 25% circa ne trascorre più di 3 ore. Il 5,5% degli intervistati guarda quotidianamente la TV per 5 ore o più. Non esistono differenze significative tra i due sessi e nelle diverse fasce di età.

Per quanto riguarda la Radio invece, più del 40% di coloro che l'ascoltano quotidianamente (44,3% degli intervistati) lo fa per un tempo inferiore a 2 ore, il 35% circa per 2 - 4 ore e il 20% circa per più di 4 ore. Anche in questo caso non si riscontrano significative differenze tra i due sessi e nelle diverse fasce di età.

L'analisi del profilo socio-anagrafico di coloro che utilizzano Tv e Radio, per quanto riguarda titolo di studio e occupazione, non evidenzia sostanziali differenze per entrambi i media. Tuttavia è possibile scorgere una tendenza al maggior utilizzo della TV in presenza di titoli di studio più bassi (utilizzo quotidiano nell'86,8% delle persone in possesso di licenza elementare, contro il 74,5% delle persone in possesso di diploma di laurea o specializzazioni successive), nonché nelle persone inoccupate o ritirate dal lavoro (utilizzo quotidiano nel 90,1% delle persone ritirate dal lavoro e nel 88,6% delle casalinghe, contro l'81,2% delle persone occupate o l'82,0% degli studenti). (Tavola 4)



**S**e l'analisi dei trend relativi all'utilizzo dei media tradizionali negli anni 2001-2006 evidenzia una sostanziale stabilità, l'utilizzo dei computer e delle nuove tecnologie appare in netta espansione, con valori più elevati in Trentino rispetto alla media nazionale<sup>1</sup>. (Figura 3)

Oggi in Trentino una persona su due utilizza il computer (52,4% degli intervistati), mentre nel 2001 lo utilizzava il 43,4%.

L'utilizzo del computer appare in relazione con l'età e l'appartenenza di genere. Lo utilizzano di più e con maggiore frequenza i maschi (lo utilizza almeno una volta alla settimana il 50,4% dei maschi, contro il 38,1% delle femmine), e lo utilizzano in maggior misura i giovani (lo utilizza almeno una volta alla settimana l'80,7% di coloro che hanno un'età compresa tra 11 e 24 anni, contro il 38,4% di coloro che hanno un'età superiore a 24 anni). (Tavola 5)

Complessivamente circa un quarto della popolazione (26,4%) utilizza il computer con frequenza quotidiana.

L'utilizzo quotidiano del computer è prevalente tra coloro che hanno un titolo di studio elevato (65,1% dei laureati o specializzati e 51,7% dei diplomati con 5 anni di scuola media superiore, contro il 20,6% circa di coloro che sono in possesso di licenza media) e che sono occupati o studenti (44,1% degli occupati e 43,8% di coloro che frequentano una scuola o un'università, contro il 28,6% di coloro che sono in attesa di prima occupazione e il 4,5% delle persone ritirate dal lavoro). (Tavola 6)

La frequenza con cui ci si siede al computer varia in base ai luoghi di utilizzo: complessivamente chi ha utilizzato il computer negli ultimi tre mesi lo ha fatto principalmente a casa propria (85,6%), in secondo luogo sul posto di lavoro e nei luoghi di studio (rispettivamente 50,8% e 30,0%), ma chi lo ha utilizzato sul posto di lavoro lo ha fatto con maggior assiduità (utilizzo quo-

<sup>1</sup> I dati nazionali sono disponibili fino all'anno 2005.

tidiano sul lavoro, a casa e nei luoghi di studio, rispettivamente 38,1%, 22,9%, 3,5%). (Tavola 7)

Negli ultimi 5 anni aumenta il numero di coloro che utilizzano il computer in tutti gli ambiti di vita quotidiana, in particolare nei luoghi di studio. (Figura 4)

La maggior parte di coloro che utilizzano il computer, dichiara di aver appreso i primi rudimenti informatici, o di aver perfezionato specifici ambiti applicativi, attraverso la pratica (85,5%) e, in secondo luogo, tramite l'aiuto di parenti, amici e colleghi (66,7%). Nettamente inferiori sono le percentuali di coloro che hanno appreso l'utilizzo del computer tramite un formale addestramento: formazione extrascolastica (25,3%), formazione professionale (21,1%). La distribuzione delle fonti formative nei due sessi mostra una maggior propensione delle femmine a fruire di momenti formativi "formali" rispetto ai maschi, che appaiono più orientati al "fai da te" e il divario aumenta in particolare per quanto riguarda la formazione scolastica (femmine 51,8%; maschi 36,8%) ed extrascolastica (femmine 30,5%; maschi 21,9%). (Tavola 8)

Nel complesso l'utilizzo del computer è finalizzato prevalentemente alla gestione di testi e documenti, in minor misura alla gestione complessiva della macchina e degli applicativi: sa *copiare file* o utilizzare *copia e incolla* all'interno di un documento rispettivamente l'85,6% e l'86,0% di coloro che utilizzano il computer; sa *installare periferiche* o *comprimere file* rispettivamente il 59,7% e il 46,8%; sa *scrivere programmi* solo il 12,2% degli intervistati.

Anche in questo caso risultano alcune differenze di genere, che vedono la componente femminile meno esperta in tutte le abilità, con uno svantaggio maggiore per quanto riguarda le competenze strettamente tecniche: capacità di connettere e installare periferiche (71,9% dei maschi, contro il 46,8% delle femmine), capacità di comprimere file (58,2% dei maschi, contro il 34,6% delle femmine), capacità di scrivere programmi (15,0% dei maschi, contro il 9,2% delle femmine). (Tavola 9)



**C**ome si muove il Trentino in Internet? L'Indagine traccia il profilo di un fenomeno in continua espansione, con percentuali di utilizzo della rete più elevati rispetto alla media nazionale, sia in termini di confronto, che in termini di crescita. (Figura 5)

Negli ultimi 6 anni il popolo degli internauti in Trentino è aumentato di 11 punti percentuali, passando dal 32,3% del 2001 al 43,7% del 2006, mentre a livello nazionale l'aumento si è rivelato complessivamente più contenuto (meno di 5 punti percentuali dal 2001 al 2005)<sup>1</sup>.

Oggi più del 40% dei Trentini si collega alla rete con una frequenza variabile tra *qualche volta all'anno* e *tutti i giorni* e il 32,5% si collega almeno una volta alla settimana. (Tavola 10)

Gli internauti "tipo" sono di sesso maschile (accede alla rete il 49,6% dei maschi, contro il 38,4% delle femmine), in particolare per quanto riguarda coloro che si collegano quotidianamente (maschi: 20,7%; femmine: 12,1%); sono giovani (si collega alla rete l'87,3% di coloro che hanno un'età compresa tra i 15 e i 24 anni, contro il 50,4% di coloro che hanno un'età compresa tra 35 e 54 anni), hanno un titolo di studio elevato (si collega il 38,2% di coloro che sono in possesso di licenza media, il 71,4% dei diplomati con 5 anni di scuola media superiore e l'80,2% dei laureati o titoli di studio superiori) e sono studenti (si collega l'86,1% degli studenti, il 59,0% degli occupati e il 7,7% delle persone ritirate dal lavoro). (Tavola 11)

Complessivamente coloro che si collegano alla rete lo fanno prevalentemente dalla propria abitazione (76,6%), in secondo luogo dal posto di lavoro e dai luoghi di studio (rispettivamente 51,1% e 23,4%). (Tavola 12) Ma se l'utilizzo di Internet sembra destinato ad occupare sempre più tutti gli spazi della quotidianità, l'ambito professionale sembra quello in maggior fermento: negli ultimi 5 anni il numero di coloro che vi accedono dalla

<sup>1</sup> I dati nazionali sono disponibili fino all'anno 2005.

propria abitazione rimane pressoché costante, mentre l'accesso dai luoghi di lavoro aumenta di circa 6 punti percentuali). (Figura 6)

Ma cosa cercano i trentini in rete? I servizi maggiormente utilizzati nei tre mesi precedenti la rilevazione sono la posta elettronica (79,0%), la ricerca di informazioni su merci e servizi (67,4%) e la ricerca di altre informazioni (66,0%). Per contro i Servizi meno utilizzati sono l'acquisto o vendita di merci o servizi (8,8%), la ricerca di lavoro (8,8%), le comunicazioni telefoniche o le videoconferenze (7,5%). (Figura 7)

L'utilizzo della rete sembra dunque finalizzato in larga misura alla gestione delle comunicazioni (posta elettronica) e alla ricerca di informazioni, mentre le transazioni formali, burocratiche o commerciali, sembrano rimanere ancora legate ai sistemi tradizionali.

Anche nel campo dei servizi offerti dalla Pubblica Amministrazione Internet non sostituisce ancora la compilazione manuale dei moduli e la fila agli sportelli (l'85,0% non usufruisce dell'opportunità di scaricare o spedire moduli della Pubblica Amministrazione), mentre si rivela sempre più strumento di consultazione (negli ultimi due anni l'utilizzo di Internet per il reperimento di informazioni della Pubblica Amministrazione è passato dal 34,4% al 38,0%). (Tavola 13)

I motivi di questa contenuta adesione alle opportunità offerte dalla rete per lo svolgimento di pratiche con i Servizi Pubblici sembrano essere principalmente la preferenza per il contatto diretto (58,5% delle persone non utilizzano Internet per lo svolgimento di pratiche burocratiche), in secondo luogo la mancanza effettiva di questo tipo di servizi on line (17,6%) e, in generale, la mancanza di controllo diretto sulle procedure. (Tavola 14)

Ma se le percentuali di utilizzo dei servizi offerti dalla Pubblica Amministrazione sono complessivamente contenute, ben più elevata è la percentuale di coloro che si dichiarano comunque interessati ad avvalersi di Internet in futuro per questo tipo di attività. (Tavola 15)

L'81,1% di coloro che accedono alla rete si dichiara infatti inte-



ressato a poter usufruire di servizi on-line per la richiesta di documenti personali (carta di identità, passaporto, patente, ecc.), il 78,3% per la richiesta e spedizione di certificati (anagrafici, stati civili, ecc.), il 74,1% per i servizi relativi alla salute. Ci si chiede dunque quanto la reticenza ad usufruire di questo tipo di opportunità sia dovuta alla reale mancanza di servizi on-line e quanto un reale potenziamento in questo senso da parte della Pubblica Amministrazione potrebbe, di fatto, modificare le abitudini di vita dei trentini.

È anche vero, d'altra parte, che per poter usufruire appieno dei servizi e delle opportunità on-line dovrà aumentare nei prossimi anni il livello di alfabetizzazione informatica della popolazione. Oggi infatti la maggior parte di coloro che accedono ad Internet sa utilizzare un motore di ricerca (93,6%), è in grado di spedire e-mail con allegati (86,1%) e, in misura minore, sa inviare messaggi in chat e newsgroup (51,3%), ma altre operazioni più specifiche rimangono a tutt'oggi riservate ad una minoranza: è in grado di scambiare file sharing il 25,4% degli intervistati, di telefonare tramite Internet il 22,1%, di creare una pagina web il 19,8%. (Tavola 16) Le percentuali di utilizzo della rete variano in base al sesso degli intervistati: se da una parte quasi tutti sono in grado di utilizzare un motore di ricerca o spedire una mail, i maschi sembrano maggiormente esperti in alcune operazioni più tecniche, in particolare per quanto riguarda lo scambio di file sharing (maschi: 33,1%; femmine: 16,4%) e le comunicazioni telefoniche tramite Internet (maschi: 27,7%; femmine: 15,5%). L'acquisizione delle competenze di navigazione on line, come già evidenziato per l'utilizzo del computer, è avvenuta per la maggior parte degli intervistati attraverso la pratica (80,9%) o tramite l'aiuto di parenti e amici (66,6%); anche in questo caso i dati evidenziano percorsi formativi diversi per i due sessi: mentre lo studio formale impartito negli istituti scolastici o nei corsi di formazione extrascolastici evidenzia una prevalenza della componente femminile (rispettivamente 36,6% e 18,8% per le femmine, contro il 28,2% e 13,7% per i maschi), lo studio attraverso la pratica e lo studio individuale sembrano i percorsi preferiti dalla componente

maschile (rispettivamente 83,8% e 49,2% per i maschi, contro il 77,4% e il 36,3% per le femmine). (Tavola 17)

Nell'ultimo anno in Trentino una persona su 10 ha effettuato acquisti on-line di merci e/o servizi (10,6% della popolazione) e lo hanno fatto in misura maggiore i maschi (13,7% della popolazione maschile) rispetto alle femmine (7,8% della popolazione femminile).

Complessivamente ha effettuato acquisti on-line il 31,0% di coloro che utilizzano Internet, mentre nel 2005 la stessa percentuale era inferiore di 10 punti percentuali (21,4%). (Tavola 18)

La tipologia degli acquisti ha riguardato in primo luogo viaggi e i soggiorni (30,8%), libri, giornali e riviste (29,3%) e attrezzature elettroniche (29,3%); in minima parte ha riguardato l'acquisto di articoli per la casa (9,0%), servizi finanziari o assicurativi (3,0%) o prodotti alimentari (3,0%). (Tavola 19)

Tra coloro che hanno effettuato acquisti su Internet negli ultimi 12 mesi il 20,3% dichiara di aver incontrato problemi nei tempi di consegna delle merci, mentre il 10% circa lamenta le difficoltà incontrate nel reperire garanzie sulle transazioni effettuate, nell'inoltrare reclami e nella mancanza di sicurezza del pagamento. (Tavola 20)

Le motivazioni espresse da coloro che non hanno utilizzato Internet per l'acquisto di merci e/o servizi riguardano principalmente la preferenza per il rapporto diretto con il venditore (56,0%), l'assenza di bisogno (48,6%) e, in buona misura, la mancanza di sicurezza attribuita alle transazioni on line (mancanza di sicurezza nel dare gli estremi della carta di credito: 25,4%; mancanza di fiducia sulla consegna delle merci: 19,3%, problemi di privacy: 13,6%), mentre il 20,8% dichiara di non possedere una carta di credito per poter effettuare acquisti in rete. (Tavola 21)





**O**gni giorno l'83,9% dei trentini guarda la TV, con tempi di esposizione medi di 161,7 minuti di visione, il 44,3% ascolta la radio, con tempi di esposizione medi di 176,2 minuti al giorno, il 26,4% utilizza il computer e il 16,1% si collega alla rete. Per contro più del 70% non va mai a teatro, più del 50% non visita mai una mostra o un museo e non va mai al cinema, quasi il 90% non partecipa mai a un concerto di musica classica. (Tavola 22)

Negli ultimi 5 anni la partecipazione dei trentini ad eventi esterni non ha subito sostanziali mutamenti. Le percentuali di utilizzo di cinema e teatro, così come la partecipazione a eventi sportivi, la partecipazione a concerti, o le visite a musei, mostre e monumenti si mantengono abbastanza stabili negli anni. (Figura 8)

La frequenza e la tipologia degli eventi fruiti dagli intervistati variano invece in rapporto al sesso e all'età: vanno di più al cinema e a teatro le femmine (va a teatro il 33,3% delle femmine, contro il 21,2% dei maschi; va al cinema il 49,0% delle femmine, contro il 43,9% dei maschi), mentre frequentano di più le manifestazioni sportive i maschi (partecipa più di sei volte all'anno a spettacoli sportivi il 44,9% dei maschi, contro il 24,1% delle femmine). Quasi tutti i tipi di intrattenimento sono fruiti in misura maggiore dalle fasce di età più giovani, ad eccezione dei concerti di musica classica, ma è probabile che la fruizione di eventi quali teatro, mostre e musei, siti archeologici o monumenti da parte delle fasce di età inferiori a 18 anni sia dovuta in larga misura alle iniziative intraprese in questo senso da parte degli istituti scolastici. (Tavole 23 e 24)

Nonostante i Trentini non si dimostrino particolarmente attivi rispetto alla fruizione di spettacoli e rappresentazioni, il 47,5% pratica un qualche tipo di attività sportiva, con continuità o saltuariamente, mentre il 20,8% svolge attività fisica, una o più volte alla settimana, come passeggiare, nuotare, andare in bicicletta; fanno più sport i maschi rispetto alle femmine (svolge attività sportiva continuativa o saltuaria il 54,4% dei maschi, contro il 41,1% delle femmine), mentre fanno più attività fisica le femmine

(svolge attività fisica una o più volte alla settimana il 24,4% delle femmine, contro il 16,9% dei maschi). (Tavola 25) Complessivamente praticano più sport i ragazzi e i giovani (circa il 70% delle persone di età compresa tra 6 e 24 anni), mentre svolgono più attività fisica le persone di età più avanzata (circa il 35% delle persone di età superiore a 54 anni svolge attività fisica una o più volte alla settimana).

Per quanto riguarda le letture, il 26,3% dei trentini legge tutti i giorni i quotidiani e il 70% circa li legge una o più volte alla settimana; li leggono più frequentemente i maschi (maschi: 74,4%; femmine: 65,9%), le persone di età compresa tra 45 e 64 anni e coloro che posseggono titoli di studio più elevati (scuola media superiore a 5 anni: 81,8%, laurea o specializzazione post laurea: 85,8%). (Tavola 26)

Ha letto almeno un libro negli ultimi 12 mesi il 58,3% degli intervistati e tra essi il 7,9% ne ha letto uno, il 55,6% ne ha letti da due a sei e il 21,6% ne ha letti da 7 a 12; il 15,0% ha letto più di un libro al mese. Hanno letto di più le femmine (ha letto almeno un libro il 67,1% delle femmine, contro il 48,5% dei maschi), ma senza sostanziali differenze tra i due sessi rispetto al numero di libri letti. (Tavola 27)

Ma qual è l'impatto delle nuove tecnologie con lo svolgimento di altri tipi di attività, in particolare con l'utilizzo dei media tradizionali, la lettura, l'attività fisica e la partecipazione a manifestazioni o eventi esterni? Contrariamente a quanto si potrebbe pensare, i risultati dell'Indagine Multiscopo 2006 evidenziano come l'utilizzo delle nuove tecnologie non sembri entrare in competizione con altre forme di intrattenimento. Anzi, alla luce dei dati relativi alle varie dimensioni del vivere quotidiano appare chiaro che chi utilizza di più il computer, legge di più, va più frequentemente al cinema, pratica più attività fisica, specialmente per quanto riguarda le fasce di età più giovani. Insomma, fa di tutto e di più. Per chiarire meglio queste considerazioni sono state create due categorie: la categoria "alti utilizzatori", che comprende coloro che utilizzano il computer tutti i giorni o quasi e la categoria "non



utilizzatori”, che comprende coloro che non utilizzano mai il computer. Sono stati quindi analizzati il profilo socio-demografico e le modalità di occupazione del tempo libero in rapporto a queste due tipologie di popolazione.

I risultati evidenziano sostanziali differenze in tutte le dimensioni analizzate: gli alti utilizzatori, rispetto ai non utilizzatori, sono in misura maggiore di sesso maschile (55,2% degli alti utilizzatori, contro il 43,5% dei non utilizzatori), sono giovani (ha un'età compresa tra 15 e 24 anni il 20,9% degli alti utilizzatori, contro l'1,9% dei non utilizzatori), hanno livelli più elevati di scolarità (è in possesso di diploma di scuola media superiore a 5 anni, laurea o specializzazione post laurea il 56,2% degli alti utilizzatori, contro il 14,6% dei non utilizzatori), sono occupati o studenti (è occupato il 70,2% degli alti utilizzatori, contro il 36,3% dei non utilizzatori; è studente il 21,5% degli alti utilizzatori, contro l'1,3% dei non utilizzatori). (Tavola 28)

Anche i modi e i tempi di occupazione del tempo libero evidenziano marcate differenze: gli alti utilizzatori svolgono più attività fisica (pratica sport con regolarità il 38,6%, contro il 13,2% dei non utilizzatori); leggono più libri (legge almeno un libro all'anno il 75,2% degli alti utilizzatori, contro il 39,9% dei non utilizzatori); vanno di più al cinema (va più di sei volte all'anno il 13,4% degli alti utilizzatori, contro l'1,3% dei non utilizzatori); partecipano di più ad eventi sportivi (partecipa più di sei volte all'anno l'11,1% degli alti utilizzatori, contro il 4,3% dei non utilizzatori).

L'unica attività che sembra risentire lievemente del tempo impiegato al computer è l'utilizzo della TV: guarda la TV tutti i giorni l'80,5% degli alti utilizzatori, contro l'88,6% dei non utilizzatori. (Tavola 29)





# TABELLE

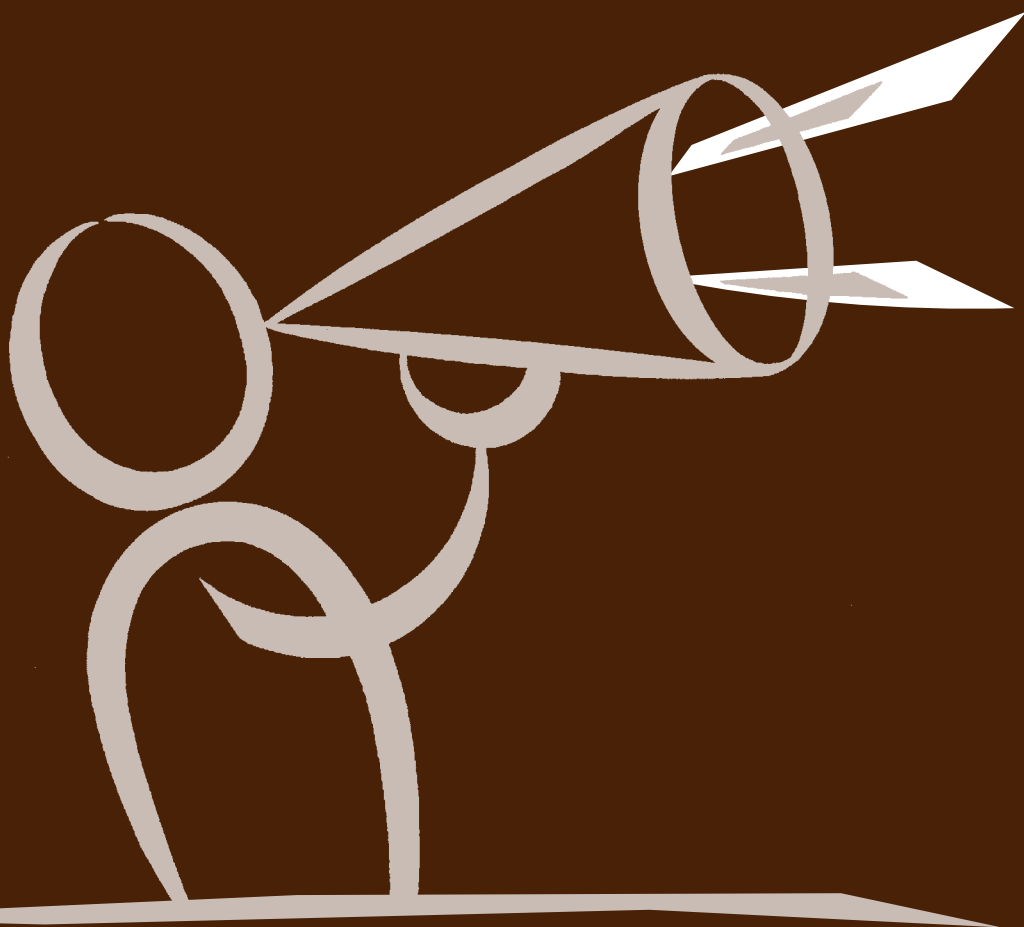






TAVOLA 1 - UTILIZZO DELLA TV PER FASCE DI ETÀ E SESSO (2006)

Valori per 100 persone di 3 anni o più

Fasce di età	MASCHI			FEMMINE			TOTALE		
	No	Sì, tutti i giorni	Sì, qualche giorno	No	Sì, tutti i giorni	Sì, qualche giorno	No	Sì, tutti i giorni	Sì, qualche giorno
3-5	6,9	86,2	6,9	8,3	75,0	16,7	<b>7,5</b>	<b>81,1</b>	<b>11,3</b>
6-10	2,9	91,2	5,9	5,3	86,0	8,8	<b>4,4</b>	<b>87,9</b>	<b>7,7</b>
11-14	0,0	93,9	6,1	7,7	61,5	30,8	<b>3,4</b>	<b>79,7</b>	<b>16,9</b>
15-18	3,6	75,0	21,4	3,4	86,2	10,3	<b>3,5</b>	<b>80,7</b>	<b>15,8</b>
19-24	0,0	80,6	19,4	2,2	76,1	21,7	<b>1,3</b>	<b>77,9</b>	<b>20,8</b>
25-34	1,2	82,6	16,3	3,5	79,1	17,4	<b>2,3</b>	<b>80,8</b>	<b>16,9</b>
35-44	7,8	82,5	9,7	9,3	77,1	13,6	<b>8,6</b>	<b>79,6</b>	<b>11,8</b>
45-54	7,3	82,3	10,4	5,6	81,1	13,3	<b>6,5</b>	<b>81,7</b>	<b>11,8</b>
55-59	9,3	83,7	7,0	0,0	94,4	5,6	<b>5,1</b>	<b>88,6</b>	<b>6,3</b>
60-64	0,0	93,9	6,1	3,1	90,6	6,3	<b>1,5</b>	<b>92,3</b>	<b>6,2</b>
65-74	4,3	93,6	2,1	3,1	95,4	1,5	<b>3,6</b>	<b>94,6</b>	<b>1,8</b>
75 e più	6,1	93,9	0,0	6,4	87,2	6,4	<b>6,3</b>	<b>90,0</b>	<b>3,8</b>
<b>TOTALE</b>	<b>4,7</b>	<b>85,6</b>	<b>9,7</b>	<b>5,2</b>	<b>82,5</b>	<b>12,3</b>	<b>5,0</b>	<b>83,9</b>	<b>11,1</b>

TAVOLA 2 - UTILIZZO DELLA RADIO PER FASCE DI ETÀ E SESSO (2006)

Valori per 100 persone di 3 anni o più

Fasce di età	MASCHI			FEMMINE			TOTALE		
	No	Sì, tutti i giorni	Sì, qualche giorno	No	Sì, tutti i giorni	Sì, qualche giorno	No	Sì, tutti i giorni	Sì, qualche giorno
3-5	69,0	13,8	17,2	58,3	20,8	20,8	<b>64,2</b>	<b>17,0</b>	<b>18,9</b>
6-10	47,1	8,8	44,1	40,4	15,8	43,9	<b>42,9</b>	<b>13,2</b>	<b>44,0</b>
11-14	24,2	39,4	36,4	11,5	57,7	30,8	<b>18,6</b>	<b>47,5</b>	<b>33,9</b>
15-18	32,1	32,1	35,7	10,3	75,9	13,8	<b>21,1</b>	<b>54,4</b>	<b>24,6</b>
19-24	12,9	61,3	25,8	15,2	50,0	34,8	<b>14,3</b>	<b>54,5</b>	<b>31,2</b>
25-34	12,8	58,1	29,1	10,5	59,3	30,2	<b>11,6</b>	<b>58,7</b>	<b>29,7</b>
35-44	19,4	55,3	25,2	19,5	52,5	28,0	<b>19,5</b>	<b>53,8</b>	<b>26,7</b>
45-54	20,8	49,0	30,2	26,7	41,1	32,2	<b>23,7</b>	<b>45,2</b>	<b>31,2</b>
55-59	32,6	39,5	27,9	30,6	47,2	22,2	<b>31,6</b>	<b>43,0</b>	<b>25,3</b>
60-64	30,3	39,4	30,3	43,8	50,0	6,3	<b>36,9</b>	<b>44,6</b>	<b>18,5</b>
65-74	48,9	36,2	14,9	44,6	33,8	21,5	<b>46,4</b>	<b>34,8</b>	<b>18,8</b>
75 e più	69,7	24,2	6,1	40,4	40,4	19,1	<b>52,5</b>	<b>33,8</b>	<b>13,8</b>
<b>TOTALE</b>	<b>29,9</b>	<b>43,1</b>	<b>27,0</b>	<b>27,3</b>	<b>45,4</b>	<b>27,3</b>	<b>28,5</b>	<b>44,3</b>	<b>27,2</b>

TAVOLA 3 - TEMPI MEDI DI VISIONE TV E ASCOLTO RADIO PER FASCE DI ETÀ (2006)

*Persone di 3 anni o più, che guardano la TV o ascoltano la radio tutti i giorni*

<b>Fasce di età</b>	<b>Tempi medi di ascolto TV (minuti)</b>	<b>Tempi medi di ascolto Radio (minuti)</b>
3-5	117,7	65,0
6-10	125,1	59,5
11-14	151,0	137,1
15-18	150,0	142,8
19-24	168,1	252,8
25-34	159,2	206,7
35-44	149,2	189,2
45-54	144,4	176,7
55-59	181,4	168,4
60-64	206,6	196,9
65-74	196,5	120,7
75 e più	201,2	170,6
<b>TOTALE</b>	<b>161,7</b>	<b>176,2</b>





TAVOLA 4 - UTILIZZO DI TV E RADIO PER PROFILO SOCIO-DEMOGRAFICO (2006)

Valori per cento persone di 3 anni o più

	TV			RADIO		
	No	Sì, tutti i giorni	Sì, qualche giorno	No	Sì, tutti i giorni	Sì, qualche giorno
<b>Titolo di studio</b>						
Diploma universitario o post universitario	9,4	74,5	16,0	17,0	56,6	26,4
Diploma di scuola media superiore 5 anni	4,1	82,9	13,0	21,2	50,7	28,1
Diploma di scuola media superiore 3 anni	3,7	84,5	11,8	18,0	52,2	29,8
Licenza media	4,2	85,2	10,6	24,2	50,6	25,2
Licenza elementare	5,5	86,8	7,8	43,4	34,2	22,4
Nessun titolo	4,2	88,5	7,3	43,8	13,5	42,7
<b>Occupazione</b>						
Occupato	5,3	81,2	13,5	18,1	56,0	25,9
In cerca di nuova occupazione	0,0	85,7	14,3	21,4	50,0	28,6
In cerca di prima occupazione	14,3	85,7	0,0	28,6	42,9	28,6
Casalinga	4,5	88,6	6,8	34,1	37,9	28,0
Studente	1,6	82,0	16,4	19,7	42,6	37,7
Inabile al lavoro	0,0	87,5	12,5	37,5	37,5	25,0
Ritirato dal lavoro	5,8	90,1	4,0	43,0	35,9	21,1
In altra condizione	0,0	88,9	11,1	55,6	22,2	22,2
<b>Posizione professionale</b>						
Dirigente	13,3	80,0	6,7	20,0	73,3	6,7
Direttivo, quadro	6,9	69,0	24,1	20,7	51,7	27,6
Impiegato	7,5	82,9	9,6	21,6	53,8	24,7
Capo operaio, operaio subalterno e assimilati	4,2	85,4	10,3	27,9	42,2	30,0
Apprendista	14,3	71,4	14,3	14,3	85,7	0,0
Lavorante a domicilio	0,0	60,0	40,0	20,0	0,0	80,0
Imprenditore	3,6	89,3	7,1	21,4	50,0	28,6
Libero professionista	6,1	69,7	24,2	27,3	57,6	15,2
Lavoratore in proprio	2,2	88,2	9,7	25,8	54,8	19,4
Socio di cooperativa	0,0	100,0	0,0	0,0	100,0	0,0
Coadiuvante	5,3	94,7	0,0	31,6	42,1	26,3
<b>TOTALE</b>	<b>5,0</b>	<b>83,9</b>	<b>11,1</b>	<b>28,5</b>	<b>44,3</b>	<b>27,2</b>

TAVOLA 5 - UTILIZZO DEL COMPUTER PER FASCE DI ETÀ E SESSO (2006)

*Valori per cento persone di 3 anni o più*

Fasce di età	MASCHI		FEMMINE		TOTALE	
	Complessivo	Almeno una volta alla settimana	Complessivo	Almeno una volta alla settimana	Complessivo	Almeno una volta alla settimana
3-5	16,7	6,6	8,3	0,0	<b>13,0</b>	<b>3,8</b>
6-10	58,8	47,0	71,4	44,7	<b>66,7</b>	<b>45,6</b>
11-14	96,9	87,5	92,3	57,7	<b>94,8</b>	<b>74,1</b>
15-18	85,7	82,1	100,0	86,2	<b>93,0</b>	<b>84,2</b>
19-24	93,5	87,1	89,1	80,4	<b>90,9</b>	<b>83,1</b>
25-34	70,9	62,8	64,0	52,3	<b>67,4</b>	<b>57,6</b>
35-44	67,0	60,2	60,2	49,2	<b>63,3</b>	<b>54,3</b>
45-54	67,7	62,6	44,4	37,7	<b>56,5</b>	<b>50,5</b>
55-59	48,8	41,9	27,8	16,6	<b>39,2</b>	<b>30,4</b>
60-64	27,3	24,3	6,3	6,3	<b>16,9</b>	<b>15,4</b>
65-74	6,4	4,2	6,2	3,1	<b>6,3</b>	<b>3,6</b>
75 e più	0,0	0,0	0,0	0,0	<b>0,0</b>	<b>0,0</b>
<b>TOTALE</b>	<b>56,5</b>	<b>50,4</b>	<b>48,5</b>	<b>38,1</b>	<b>52,4</b>	<b>43,9</b>



## TAVOLA 6 - UTILIZZO DEL COMPUTER PER PROFILO SOCIO-DEMOGRAFICO (2006)

Valori per 100 persone di 3 anni o più

	Tutti i giorni	Qualche volta alla settimana	Una volta alla settimana	Qualche volta al mese	Meno di una volta al mese	Mai
<b>Titolo di studio</b>						
Diploma universitario o post universitario	65,1	14,2	0,9	3,8	1,9	14,2
Diploma di scuola media superiore 5 anni	51,7	16,8	2,7	2,4	3,8	22,6
Diploma di scuola media superiore 3 anni	19,9	11,8	3,7	8,1	6,2	50,3
Licenza media	20,6	14,2	2,1	4,2	3,0	55,8
Licenza elementare	2,8	11,5	1,4	3,7	1,4	79,4
Nessun titolo	3,2	22,1	17,9	13,7	7,4	35,8
<b>Occupazione</b>						
Occupato	44,1	13,1	2,5	3,4	3,4	33,5
In cerca di nuova occupazione	14,3	21,4	7,1	28,6	7,1	21,4
In cerca di prima occupazione	28,6	14,3	0,0	14,3	0,0	42,9
Casalinga	1,5	4,5	1,5	4,5	4,5	83,3
Studente	43,8	38,0	4,1	3,3	5,0	5,8
Inabile al lavoro	0,0	0,0	0,0	0,0	0,0	100,0
Ritirato dal lavoro	4,5	5,4	0,4	1,8	1,8	86,1
In altra condizione	0,0	0,0	0,0	0,0	11,1	88,9
<b>Posizione professionale</b>						
Dirigente	46,7	20,0	0,0	0,0	0,0	33,3
Direttivo, quadro	65,5	6,9	6,9	3,4	3,4	13,8
Impiegato	48,3	14,7	1,4	4,8	3,1	27,7
Capo operaio, operaio subalterno e assimilati	10,3	8,8	2,7	4,2	3,7	70,3
Apprendista	42,9	28,6	0,0	0,0	14,3	14,3
Lavorante a domicilio	0,0	0,0	0,0	0,0	0,0	100,0
Imprenditore	39,3	14,3	0,0	0,0	0,0	46,4
Libero professionista	69,7	3,0	0,0	0,0	3,0	24,2
Lavoratore in proprio	29,0	16,1	2,2	1,1	2,2	49,5
Socio di cooperativa	50,0	0,0	0,0	0,0	0,0	50,0
Coadiuvante	5,3	5,3	0,0	0,0	0,0	89,5
<b>TOTALE</b>	<b>26,4</b>	<b>14,1</b>	<b>3,4</b>	<b>4,9</b>	<b>3,6</b>	<b>47,6</b>

TAVOLA 7 - UTILIZZO DEL COMPUTER PER LUOGO DI UTILIZZO (2006)

Valori per 100 persone di 3 anni o più; che hanno utilizzato il computer negli ultimi 3 mesi

**TOTALE**

<b>Luoghi</b>	<b>Tutti i giorni</b>	<b>Qualche volta alla settimana</b>	<b>Una volta alla settimana</b>	<b>Qualche volta al mese</b>	<b>Meno di una volta al mese</b>	<b>Mai</b>
A casa propria	22,9	34,3	8,6	14,3	5,5	14,4
Sul posto di lavoro	38,1	8,8	1,8	1,5	0,5	49,2
Sul luogo di studio	3,5	10,9	9,4	4,4	1,7	70,0
A casa di altri	0,3	3,8	2,0	7,5	8,5	77,9
Altrove	0,2	2,2	1,2	3,5	5,8	87,1
<b>TOTALE</b>	<b>26,4</b>	<b>14,1</b>	<b>3,4</b>	<b>4,9</b>	<b>3,6</b>	<b>47,6</b>

**MASCHI**

<b>Luoghi</b>	<b>Tutti i giorni</b>	<b>Qualche volta alla settimana</b>	<b>Una volta alla settimana</b>	<b>Qualche volta al mese</b>	<b>Meno di una volta al mese</b>	<b>Mai</b>
A casa propria	28,5	31,9	7,4	13,9	4,6	13,6
Sul posto di lavoro	43,3	8,7	1,6	1,6	1,0	43,9
Sul luogo di studio	2,9	10,7	8,8	2,9	1,6	73,0
A casa di altri	0,0	3,2	2,2	9,3	9,3	76,0
Altrove	0,0	2,3	1,6	4,5	6,1	85,5
<b>TOTALE</b>	<b>33,2</b>	<b>13,8</b>	<b>3,4</b>	<b>2,9</b>	<b>3,4</b>	<b>43,5</b>

**FEMMINE**

<b>Luoghi</b>	<b>Tutti i giorni</b>	<b>Qualche volta alla settimana</b>	<b>Una volta alla settimana</b>	<b>Qualche volta al mese</b>	<b>Meno di una volta al mese</b>	<b>Mai</b>
A casa propria	16,7	36,9	9,9	14,7	6,5	15,4
Sul posto di lavoro	32,4	9,1	2,1	1,4	0,0	55,1
Sul luogo di studio	4,2	11,1	10,1	5,9	1,7	66,9
A casa di altri	0,7	4,5	1,7	5,5	7,6	79,9
Altrove	0,3	2,1	0,7	2,4	5,5	88,9
<b>TOTALE</b>	<b>20,2</b>	<b>14,5</b>	<b>3,4</b>	<b>6,7</b>	<b>3,8</b>	<b>51,5</b>



TAVOLA 8 - MODALITÀ DI ACQUISIZIONE COMPETENZE PER L'UTILIZZO DEL COMPUTER (2006)

Valori per 100 persone di 3 anni o più, che utilizzano il computer

Modalità	MASCHI	FEMMINE	TOTALE
Studio attraverso la pratica	85,6	85,3	<b>85,5</b>
Collegli, parenti, amici	67,5	65,5	<b>66,7</b>
Studio individuale	50,0	46,4	<b>48,6</b>
A scuola, università	36,8	51,8	<b>42,7</b>
Corsi di formazione extrascolastici	21,9	30,5	<b>25,3</b>
Corsi di formazione professionale	20,9	21,2	<b>21,1</b>
Altro	4,9	5,4	<b>5,1</b>
<b>TOTALE</b>	<b>56,5</b>	<b>48,5</b>	<b>52,4</b>

TAVOLA 9 - COMPETENZE TECNICHE POSSEDUTE NELL'UTILIZZO DEL COMPUTER (2006)

Valori per 100 persone di 3 anni o più, che utilizzano il computer

Competenze	MASCHI	FEMMINE	TOTALE
Usare "copia" e "incolla" all'interno di un documento	89,3	82,5	<b>86,0</b>
Copiare o muovere un file o una cartella	88,7	82,2	<b>85,6</b>
Connettere e installare periferiche	71,9	46,8	<b>59,7</b>
Usare formule aritmetiche di base	60,0	53,0	<b>56,6</b>
Comprimere file	58,2	34,6	<b>46,8</b>
Scrivere un programma per computer	15,0	9,2	<b>12,2</b>

TAVOLA 10 - UTILIZZO DI INTERNET PER FASCE DI ETÀ E SESSO (2006)

Valori per 100 persone di 6 anni o più, che utilizzano Internet

Fasce di età	MASCHI		FEMMINE		TOTALE	
	Totale	Almeno una volta alla settimana	Totale	Almeno una volta alla settimana	Totale	Almeno una volta alla settimana
6-10	<b>20,6</b>	11,7	<b>14,0</b>	5,3	<b>16,5</b>	<b>7,7</b>
11-14	<b>69,7</b>	36,3	<b>76,9</b>	30,7	<b>72,9</b>	<b>33,9</b>
15-18	<b>85,7</b>	53,6	<b>96,6</b>	79,3	<b>91,2</b>	<b>66,7</b>
19-24	<b>83,9</b>	71,0	<b>84,8</b>	76,1	<b>84,4</b>	<b>74,0</b>
25-34	<b>68,6</b>	51,2	<b>57,6</b>	44,7	<b>63,2</b>	<b>47,9</b>
35-44	<b>57,3</b>	48,5	<b>50,8</b>	36,4	<b>53,8</b>	<b>42,1</b>
45-54	<b>58,3</b>	46,8	<b>33,3</b>	25,5	<b>46,2</b>	<b>36,7</b>
55-59	<b>39,5</b>	27,9	<b>14,3</b>	8,6	<b>28,3</b>	<b>19,2</b>
60-64	<b>28,1</b>	21,8	<b>6,2</b>	3,1	<b>17,2</b>	<b>12,5</b>
65-74	<b>2,1</b>	2,1	<b>1,5</b>	1,5	<b>1,8</b>	<b>1,8</b>
75 e più	<b>0,0</b>	0,0	<b>0,0</b>	0,0	<b>0,0</b>	<b>0,0</b>
<b>TOTALE</b>	<b>49,6</b>	<b>37,5</b>	<b>38,4</b>	<b>28,3</b>	<b>43,7</b>	<b>32,5</b>

TAVOLA 11 - UTILIZZO DI INTERNET PER PROFILO SOCIO-DEMOGRAFICO (2006)

Valori per 100 persone di 6 anni o più

	Tutti i giorni	Qualche volta alla settimana	Una volta alla settimana	Qualche volta al mese	Meno di una volta al mese	Mai
<b>Titolo di studio</b>						
Diploma universitario o post universitario	44,3	24,5	0,9	8,5	1,9	19,8
Diploma di scuola media superiore 5 anni	34,1	23,1	1,4	5,9	6,9	28,6
Diploma di scuola media superiore 3 anni	8,7	13,0	1,9	8,1	5,0	63,4
Licenza media	10,0	14,2	2,4	7,3	4,2	61,8
Licenza elementare	0,0	4,6	1,4	6,9	1,4	85,8
Nessun titolo	0,0	3,3	4,4	5,5	3,3	83,5
<b>Occupazione</b>						
Occupato	26,4	19,9	1,2	6,7	4,8	41,0
In cerca di nuova occupazione	15,4	7,7	15,4	7,7	15,4	38,5
In cerca di prima occupazione	0,0	28,6	0,0	28,6	0,0	42,9
Casalinga	0,0	3,8	0,8	3,0	3,0	89,4
Studente	29,5	32,0	4,9	12,3	7,4	13,9
Inabile al lavoro	0,0	0,0	0,0	0,0	0,0	100,0
Ritirato dal lavoro	2,3	1,4	0,9	2,7	0,5	92,3
In altra condizione	0,0	0,0	0,0	0,0	0,0	100,0
<b>Posizione professionale</b>						
Dirigente	46,7	20,0	0,0	0,0	0,0	33,3
Direttivo, quadro	51,7	20,7	0,0	3,4	0,0	24,1
Impiegato	26,6	22,4	1,0	9,0	4,8	36,2
Capo operaio, operaio subalterno e assimilati	5,6	7,4	1,3	4,0	3,4	78,2
Apprendista	28,6	14,3	14,3	0,0	14,3	28,6
Lavorante a domicilio	0,0	0,0	0,0	0,0	0,0	100,0
Imprenditore	29,6	14,8	0,0	7,4	3,7	44,4
Libero professionista	51,5	15,2	3,0	3,0	3,0	24,2
Lavoratore in proprio	19,4	15,1	3,2	4,3	3,2	54,8
Socio di cooperativa	50,0	0,0	0,0	0,0	0,0	50,0
Coadiuvante	5,3	5,3	0,0	0,0	0,0	89,5
<b>TOTALE</b>	<b>16,1</b>	<b>14,5</b>	<b>1,9</b>	<b>6,9</b>	<b>4,2</b>	<b>56,3</b>



## TAVOLA 12 - UTILIZZO DI INTERNET PER LUOGO DI UTILIZZO (2006)

Valori per 100 persone di 6 anni o più, che hanno utilizzato Internet negli ultimi 3 mesi

## TOTALE

Luoghi	Tutti i giorni	Qualche volta alla settimana	Una volta alla settimana	Qualche volta al mese	Meno di una volta al mese	Mai
A casa propria	18,0	29,6	5,8	15,2	7,9	23,4
Sul posto di lavoro	28,6	13,1	3,2	4,9	1,3	48,9
Sul luogo di studio	3,6	8,7	4,7	3,8	2,6	76,6
A casa di altri	0,0	3,2	2,5	8,8	9,9	75,6
Altrove	0,2	2,5	1,5	2,5	5,5	87,7
<b>TOTALE</b>	<b>16,1</b>	<b>14,5</b>	<b>1,9</b>	<b>6,9</b>	<b>4,2</b>	<b>56,3</b>

## MASCHI

Luoghi	Tutti i giorni	Qualche volta alla settimana	Una volta alla settimana	Qualche volta al mese	Meno di una volta al mese	Mai
A casa propria	21,8	28,4	5,4	14,8	7,0	22,6
Sul posto di lavoro	32,0	14,2	3,6	4,0	1,6	44,7
Sul luogo di studio	3,6	7,2	3,6	4,0	2,0	79,7
A casa di altri	0,0	3,1	3,1	8,7	10,6	74,4
Altrove	0,4	2,8	2,0	2,8	5,2	86,8
<b>TOTALE</b>	<b>20,7</b>	<b>15,4</b>	<b>1,4</b>	<b>7,8</b>	<b>4,4</b>	<b>50,4</b>

## FEMMINE

Luoghi	Tutti i giorni	Qualche volta alla settimana	Una volta alla settimana	Qualche volta al mese	Meno di una volta al mese	Mai
A casa propria	13,5	31,1	6,3	15,8	9,0	24,3
Sul posto di lavoro	24,7	11,9	2,7	5,9	0,9	53,9
Sul luogo di studio	3,7	10,5	5,9	3,7	3,2	73,1
A casa di altri	0,0	3,2	1,8	9,0	9,0	76,9
Altrove	0,0	2,3	0,9	2,3	5,9	88,7
<b>TOTALE</b>	<b>12,1</b>	<b>13,8</b>	<b>2,4</b>	<b>6,2</b>	<b>4,0</b>	<b>61,6</b>

### TAVOLA 13 - ATTIVITÀ SVOLTE TRAMITE INTERNET (2006)

*Valori per 100 persone di 6 anni o più, che hanno utilizzato Internet nei 3 mesi precedenti ciascun periodo di rilevazione*

<b>Attività</b>	<b>2005</b>	<b>2006</b>
Mandare o ricevere e-mail	75,8	79,0
Trovare informazioni su merci e servizi	65,4	67,4
Altre attività di ricerca di informazioni o servizi on line	n.d.	66,0
Ottenere informazioni dai siti web della Pubblica Amministrazione	34,4	38,0
Usare servizi relativi a viaggi e soggiorni	37,2	37,5
Giocare o scaricare giochi, immagini, musica	28,2	35,6
Leggere o scaricare giornali, news, riviste	34,1	34,7
Cercare informazioni sanitarie	25,2	32,8
Usare servizi bancari via Internet	22,1	25,9
Scaricare o spedire moduli della Pubblica Amministrazione	23,2	25,0
Scaricare software	19,3	24,3
Altre attività di comunicazione (chattare)	18,4	22,8
Attività di istruzione o formazione presso scuole e/o università	19,1	21,5
Attività di formazione professionale	25,4	19,5
Ascoltare la radio, guardare programmi televisivi su web	9,1	16,0
Vendere merci o servizi	6,0	8,8
Cercare lavoro o mandare una richiesta di lavoro	7,8	8,8
Telefonare su Internet, partecipare a videoconferenze	3,3	7,5

### TAVOLA 14 - MOTIVI DEL MANCATO UTILIZZO DI INTERNET PER LO SVOLGIMENTO DI PRATICHE CON I SERVIZI PUBBLICI O LE AMMINISTRAZIONI PUBBLICHE (2006)

*Valori per 100 persone di 6 anni o più, che hanno utilizzato Internet negli ultimi 3 mesi, ma che non lo hanno utilizzato per lo svolgimento di pratiche con i servizi pubblici o le Amministrazioni Pubbliche*

<b>Motivi</b>	<b>Valori percentuali</b>
Preferisco il contatto di persona	58,5
Servizi non disponibili o difficili da trovare	17,6
È troppo complicato	16,1
Non c'è riscontro immediato al contatto	13,2
Sono preoccupato per la protezione e la sicurezza dei dati personali	12,7
Comporta costi aggiuntivi	2,8
Altro	17,4




**TAVOLA 15 - ATTIVITÀ ON-LINE GIÀ UTILIZZATE O CHE SI VORREBBERO UTILIZZARE NEL RAPPORTO CON I SERVIZI PUBBLICI O LE AMMINISTRAZIONI PUBBLICHE (2006)**

*Valori per 100 persone di 6 anni o più, che hanno utilizzato Internet negli ultimi 3 mesi*

<b>Tipi di attività</b>	<b>Già utilizzo Internet</b>	<b>Vorrei utilizzare Internet</b>	<b>Non mi interessa</b>
Richiesta di documenti personali (carta di identità, passaporto, patente, ecc.)	3,5	81,1	15,4
Richiesta e spedizione di certificati (anagrafici, stati civili, ecc.)	7,8	78,3	14,0
Servizi relativi alla salute (prenotazione visite o ricoveri)	10,8	74,1	15,1
Accesso alle biblioteche pubbliche (cataloghi, schede bibliografiche, ecc.)	22,6	62,3	15,2
Cambio di residenza	0,4	59,5	40,1
Immatricolazione veicoli	2,3	57,8	39,8
Servizi di sicurezza sociale (sussidi, assegni familiari, rimborsi, ecc.)	2,7	47,7	49,6
Denunce alle forze dell'ordine	0,4	46,9	52,7
Iscrizione presso scuole o università	14,1	45,3	40,6
Pagamento tasse	10,2	42,6	47,3
Licenze edilizie	0,8	39,0	60,2
Ricerca di lavoro tramite agenzie di collocamento	10,1	31,8	58,1

**TAVOLA 16 - ABILITÀ TECNICHE POSSEDUTE PER L'UTILIZZO DI INTERNET (2006)**

*Valori per 100 persone di 6 anni o più, che utilizzano Internet*

<b>Abilità</b>	<b>MASCHI</b>	<b>FEMMINE</b>	<b>TOTALE</b>
Usare un motore di ricerca	94,6	92,5	<b>93,6</b>
Spedire e-mail con allegati	87,8	84,0	<b>86,1</b>
Inviare messaggi a chat, newsgroups e forum	53,8	48,3	<b>51,3</b>
Usare "file sharing" per scambiare film, musica, ecc.	33,1	16,4	<b>25,4</b>
Telefonare tramite Internet	27,7	15,5	<b>22,1</b>
Creare una pagina web	21,2	18,1	<b>19,8</b>
<b>TOTALE</b>	<b>49,6</b>	<b>38,4</b>	<b>43,7</b>

TAVOLA 17 - MODALITÀ DI ACQUISIZIONE COMPETENZE PER L'UTILIZZO DI INTERNET (2006)

*Valori per 100 persone di 6 anni o più, che utilizzano Internet*

<b>Modalità</b>	<b>MASCHI</b>	<b>FEMMINE</b>	<b>TOTALE</b>
Studio attraverso la pratica	83,8	77,4	<b>80,9</b>
Collegli, parenti, amici	65,9	67,4	<b>66,6</b>
Studio individuale	49,2	36,3	<b>43,4</b>
A scuola, università	28,2	36,6	<b>32,2</b>
Corsi di formazione professionale	18,1	16,0	<b>17,2</b>
Corsi di formazione extrascolastici	13,7	18,8	<b>16,0</b>
Altro	4,9	2,0	<b>3,6</b>
<b>TOTALE</b>	<b>49,6</b>	<b>38,4</b>	<b>43,7</b>

TAVOLA 18 - ACQUISTO DI MERCI E/O SERVIZI SU INTERNET PER USO PRIVATO (2006)

*Valori per 100 persone di 6 anni o più, che utilizzano internet*

<b>Acquisto</b>	<b>MASCHI</b>	<b>FEMMINE</b>	<b>TOTALE</b>
Sì, negli ultimi 3 mesi	22,1	14,9	<b>18,8</b>
Sì, da più di 3 mesi a 1 anno fa	7,1	6,2	<b>6,7</b>
Sì, più di un anno fa	7,9	2,9	<b>5,6</b>
Mai	62,9	76,0	<b>69,0</b>
<b>TOTALE</b>	<b>49,6</b>	<b>38,4</b>	<b>43,7</b>

TAVOLA 19 - TIPI DI MERCI E/O SERVIZI ACQUISTATI O ORDINATI SU INTERNET PER USO PRIVATO (2006)

*Valori per 100 persone di 6 anni o più, che hanno acquistato o ordinato merci e/o servizi su Internet negli ultimi 12 mesi*

<b>Tipologia</b>	<b>MASCHI</b>	<b>FEMMINE</b>	<b>TOTALE</b>
Viaggi e soggiorni di vacanza (inclusi biglietti ferroviari, aerei, ecc.)	31,7	29,4	<b>30,8</b>
Libri, giornali, riviste, materiale per la formazione a distanza	30,5	27,5	<b>29,3</b>
Attrezzature elettroniche (macchine fotografiche, telecamere, ecc.)	34,1	21,6	<b>29,3</b>
Hardware per computer	37,8	7,8	<b>26,3</b>
Film, musica	28,0	15,7	<b>23,3</b>
Ricariche telefoniche	20,7	25,5	<b>22,6</b>
Software per computer (inclusi videogiochi)	29,3	9,8	<b>21,8</b>
Abiti, articoli sportivi	19,5	21,6	<b>20,3</b>
Biglietti per spettacoli	11,0	9,8	<b>10,5</b>
Articoli per la casa (mobili, giocattoli, ecc.)	9,8	7,8	<b>9,0</b>
Azioni, servizi finanziari e/o assicurativi	2,4	3,9	<b>3,0</b>
Prodotti alimentari	4,9	0,0	<b>3,0</b>
Biglietti delle lotterie o scommesse	1,2	0,0	<b>0,8</b>
Altro	11,0	19,6	<b>14,3</b>



## TAVOLA 20 - PROBLEMI RISCONTRATI ORDINANDO O ACQUISTANDO MERCI E/O SERVIZI PER USO PRIVATO SU INTERNET (2006)

*Valori per 100 persone di 6 anni o più, che hanno acquistato o ordinato merci e/o servizi su Internet negli ultimi 12 mesi*

<b>Problemi riscontrati</b>	<b>Valori percentuali</b>
Tempi di consegna non rispettati	20,3
Difficoltà di reperimento di informazioni sulle garanzie	10,5
Difficoltà nell'inoltrare reclami e/o risposte non soddisfacenti	9,8
Mancanza di sicurezza nel pagamento	9,0
Costo finale più elevato del previsto	7,5
Consegne mancate o erronee, merci difettose	7,5
Altro	8,3

## TAVOLA 21 - MOTIVI DEL MANCATO UTILIZZO DI INTERNET PER L'ACQUISTO DI MERCI E/O SERVIZI PER USO PRIVATO (2006)

*Valori per 100 persone di 6 anni o più, che non hanno mai utilizzato Internet o non l'hanno utilizzato da oltre un anno per l'acquisto di merci e/ o servizi*

<b>Motivi</b>	<b>Valori percentuali</b>
Preferisco comprare di persona, mi piace vedere il prodotto, fedeltà ai negozi, forza dell'abitudine	56,0
Non ne avevo bisogno	48,6
Problemi di sicurezza, preoccupato di dare gli estremi della carta di credito su Internet	25,4
Non possiedo una carta di credito che consenta di acquistare su Internet	20,8
Mancanza di fiducia per la consegna o la restituzione delle merci o sulla possibilità di reclami	19,3
Non lo so fare	14,9
Problemi di privacy, preoccupato di fornire dettagli personali su Internet	13,6
La connessione a Internet è troppo lenta	4,4
Tempi di consegna troppo lunghi	2,1
Difficoltà a ricevere a casa le merci ordinate	1,8
Costi elevati	1,8
Altro	4,4

TAVOLA 22 - CINEMA, TEATRO, SPETTACOLI VARI (2006)

*Valori per 100 persone di 6 anni o più*

<b>Eventi</b>	<b>Mai</b>	<b>1-3 volte all'anno</b>	<b>4-6 volte all'anno</b>	<b>7-12 volte all'anno</b>	<b>Più di 12 volte all'anno</b>
Cinema	53,4	29,1	10,5	3,4	3,7
Musei, mostre	56,6	32,5	8,2	1,9	0,8
Spettacoli sportivi	66,1	21,6	4,7	2,3	5,4
Siti archeologici, monumenti	70,4	23,3	3,9	1,8	0,6
Teatro	72,4	22,7	3,1	1,3	0,4
Altri concerti di musica	74,7	21,4	2,3	0,8	0,8
Discoteche, balere, night club o altri luoghi dove ballare	75,1	13,2	3,9	2,9	4,9
Concerti di musica classica, opera	87,0	10,3	1,6	0,4	0,7



## TAVOLA 23 - CINEMA, TEATRO, SPETTACOLI VARI, PER SESSO E ETÀ (2006)

Valori per 100 persone di 6 anni o più, che hanno svolto attività negli ultimi 12 mesi

Fasce di età	TEATRO			CINEMA		
	MASCHI	FEMMINE	TOTALE	MASCHI	FEMMINE	TOTALE
6-10	47,1	54,4	<b>51,6</b>	73,5	71,9	<b>72,5</b>
11-14	42,4	46,2	<b>44,1</b>	78,8	88,5	<b>83,1</b>
15-18	35,7	58,6	<b>47,4</b>	75,0	93,1	<b>84,2</b>
19-24	19,4	30,4	<b>26,0</b>	74,2	84,8	<b>80,5</b>
25-34	17,4	26,7	<b>22,1</b>	51,2	55,8	<b>53,5</b>
35-44	15,5	42,4	<b>29,9</b>	35,9	56,8	<b>47,1</b>
45-54	25,0	26,7	<b>25,8</b>	49,0	43,3	<b>46,2</b>
55-59	14,0	38,9	<b>25,3</b>	27,9	31,4	<b>29,5</b>
60-64	15,6	24,1	<b>19,7</b>	18,8	20,0	<b>19,4</b>
65-74	15,2	20,3	<b>18,2</b>	15,2	9,4	<b>11,8</b>
75 e più	3,0	8,5	<b>6,3</b>	0,0	2,1	<b>1,3</b>
<b>TOTALE</b>	<b>21,2</b>	<b>33,3</b>	<b>27,6</b>	<b>43,9</b>	<b>49,0</b>	<b>46,6</b>

Fasce di età	CONCERTI MUSICA CLASSICA			ALTRI CONCERTI		
	MASCHI	FEMMINE	TOTALE	MASCHI	FEMMINE	TOTALE
6-10	14,7	10,5	<b>12,1</b>	20,6	15,8	<b>17,6</b>
11-14	9,1	23,1	<b>15,3</b>	21,2	24,0	<b>22,4</b>
15-18	28,6	17,2	<b>22,8</b>	50,0	37,9	<b>43,9</b>
19-24	12,9	8,7	<b>10,4</b>	48,4	45,7	<b>46,8</b>
25-34	9,4	14,0	<b>11,7</b>	30,2	33,7	<b>32,0</b>
35-44	7,8	13,6	<b>10,9</b>	24,3	25,4	<b>24,9</b>
45-54	18,1	14,6	<b>16,4</b>	22,1	21,1	<b>21,6</b>
55-59	16,3	25,7	<b>20,5</b>	20,9	31,4	<b>25,6</b>
60-64	12,5	10,0	<b>11,3</b>	16,1	22,6	<b>19,4</b>
65-74	10,9	9,5	<b>10,1</b>	17,4	18,8	<b>18,2</b>
75 e più	6,1	6,4	<b>6,3</b>	18,2	6,4	<b>11,3</b>
<b>TOTALE</b>	<b>12,6</b>	<b>13,3</b>	<b>13,0</b>	<b>25,4</b>	<b>25,2</b>	<b>25,3</b>

TAVOLA 24 - CINEMA, TEATRO, SPETTACOLI VARI, PER SESSO E ETÀ (2006)

Valori per 100 persone di 6 anni o più, che hanno svolto attività negli ultimi 12 mesi

Fasce di età	SPETTACOLI SPORTIVI			DISCOTECHES, BALERE		
	MASCHI	FEMMINE	TOTALE	MASCHI	FEMMINE	TOTALE
6-10	52,9	24,6	<b>35,2</b>	0,0	0,0	<b>0,0</b>
11-14	69,7	61,5	<b>66,1</b>	12,1	11,5	<b>11,9</b>
15-18	64,3	48,3	<b>56,1</b>	57,1	86,2	<b>71,9</b>
19-24	64,5	35,6	<b>47,4</b>	83,9	71,7	<b>76,6</b>
25-34	48,8	26,7	<b>37,8</b>	51,2	44,2	<b>47,7</b>
35-44	46,6	28,8	<b>37,1</b>	20,6	28,0	<b>24,5</b>
45-54	51,0	22,2	<b>37,1</b>	16,7	13,3	<b>15,1</b>
55-59	34,9	14,7	<b>26,0</b>	7,0	17,6	<b>11,7</b>
60-64	25,8	13,3	<b>19,7</b>	16,1	6,5	<b>11,3</b>
65-74	19,6	6,3	<b>11,8</b>	4,3	9,4	<b>7,3</b>
75 e più	9,1	2,1	<b>5,0</b>	3,0	2,1	<b>2,5</b>
<b>TOTALE</b>	<b>44,9</b>	<b>24,1</b>	<b>33,9</b>	<b>24,5</b>	<b>25,3</b>	<b>24,9</b>

Fasce di età	MUSEI, MOSTRE			SITI ARCHEOLOGICI, MONUMENTI		
	MASCHI	FEMMINE	TOTALE	MASCHI	FEMMINE	TOTALE
6-10	70,6	57,9	<b>62,6</b>	41,2	36,8	<b>38,5</b>
11-14	63,6	76,9	<b>69,5</b>	48,5	57,7	<b>52,5</b>
15-18	60,7	75,9	<b>68,4</b>	35,7	24,1	<b>29,8</b>
19-24	33,3	43,5	<b>39,5</b>	25,8	37,0	<b>32,5</b>
25-34	34,9	40,7	<b>37,8</b>	23,3	23,3	<b>23,3</b>
35-44	34,3	48,3	<b>41,8</b>	34,0	36,4	<b>35,3</b>
45-54	52,6	42,2	<b>47,6</b>	36,5	24,4	<b>30,6</b>
55-59	44,2	48,6	<b>46,2</b>	32,6	35,3	<b>33,8</b>
60-64	50,0	43,3	<b>46,8</b>	40,6	33,3	<b>37,1</b>
65-74	21,7	25,4	<b>23,9</b>	15,2	14,1	<b>14,5</b>
75 e più	12,1	19,1	<b>16,3</b>	3,0	8,5	<b>6,3</b>
<b>TOTALE</b>	<b>42,0</b>	<b>44,7</b>	<b>43,4</b>	<b>30,6</b>	<b>28,7</b>	<b>29,6</b>



## TAVOLA 25 - ATTIVITÀ FISICA E SPORTIVA PER SESSO E ETÀ (2006)\*

Valori per 100 persone di 3 anni o più

Fasce di età	MASCHI		FEMMINE		TOTALE	
	Attività sportiva continuativa o saltuaria	Attività fisica 1 o più volte alla sett.	Attività sportiva continuativa o saltuaria	Attività fisica 1 o più volte alla sett.	Attività sportiva continuativa o saltuaria	Attività fisica 1 o più volte alla sett.
3-5	33,3	23,3	33,3	29,2	33,3	25,9
6-10	80,0	11,4	67,8	16,9	72,3	14,9
11-14	90,9	3,0	84,6	3,8	88,1	3,4
15-18	79,3	3,4	65,5	3,4	72,4	3,4
19-24	78,4	5,4	37,7	20,8	54,4	14,4
25-34	67,0	7,7	44,3	19,3	55,9	13,4
35-44	59,0	15,2	49,6	19,3	54,0	17,4
45-54	53,0	12,0	35,9	28,3	44,8	19,8
55-59	45,7	21,7	42,1	34,2	44,0	27,4
60-64	21,6	35,1	23,5	35,3	22,5	35,2
65-74	28,0	38,0	13,4	41,8	19,7	40,2
75 e più	5,9	41,2	12,0	34,0	9,5	36,9
<b>TOTALE</b>	<b>54,4</b>	<b>16,9</b>	<b>41,1</b>	<b>24,4</b>	<b>47,5</b>	<b>20,8</b>

\* Hanno risposto al quesito sullo svolgimento di attività fisiche solo coloro non praticano attività sportiva formale

TAVOLA 26 - LETTURA DEI QUOTIDIANI PER ETÀ E TITOLO DI STUDIO (2006)

Valori per 100 persone di 6 anni o più

	MASCHI	FEMMINE	TOTALE
<b>Fasce di età</b>			
6-10	14,7	5,4	<b>8,9</b>
11-14	30,3	30,8	<b>30,5</b>
15-18	53,6	75,9	<b>64,9</b>
19-24	74,2	76,1	<b>75,3</b>
25-34	81,4	69,8	<b>75,6</b>
35-44	81,4	72,9	<b>76,8</b>
45-54	90,6	84,4	<b>87,6</b>
55-59	90,7	86,1	<b>88,6</b>
60-64	90,9	68,8	<b>80,0</b>
65-74	74,5	64,6	<b>68,8</b>
75 e più	72,7	66,0	<b>68,8</b>
<b>Titolo di studio</b>			
Diploma di laurea o titolo di studio superiore	91,1	80,0	<b>85,8</b>
Diploma di scuola media superiore 5 anni	86,5	78,0	<b>81,8</b>
Diploma di scuola media superiore 3 anni	81,0	79,3	<b>80,1</b>
Licenza media	77,2	72,2	<b>74,8</b>
Licenza elementare	58,2	54,7	<b>56,2</b>
Nessun titolo di studio	16,7	5,6	<b>10,0</b>
<b>TOTALE</b>	<b>74,4</b>	<b>65,9</b>	<b>69,9</b>

TAVOLA 27 - NUMERO DI LIBRI LETTI PER SESSO (2006)

Valori per 100 persone di 6 anni o più, che hanno letto libri negli ultimi 12 mesi

Libri letti	MASCHI	FEMMINE	TOTALE
Uno	10,2	6,4	<b>7,9</b>
da 2 a 6	54,0	56,6	<b>55,6</b>
da 7 a 12	23,7	20,1	<b>21,6</b>
da 13 a 24	10,2	12,1	<b>11,4</b>
da 25 a 36	1,1	2,8	<b>2,2</b>
da 37 a 60	0,7	1,4	<b>1,1</b>
oltre 60	0,0	0,5	<b>0,3</b>
<b>TOTALE</b>	<b>48,5</b>	<b>67,1</b>	<b>58,3</b>





## TAVOLA 28 - UTILIZZATORI DEL COMPUTER PER PROFILO SOCIO-DEMOGRAFICO\* (2006)

Valori per 100 persone di 3 anni o più

	ALTI UTILIZZATORI	NON UTILIZZATORI
<b>Sesso</b>		
Maschi	55,2	43,5
Femmine	44,8	56,5
<b>Fasce di età</b>		
3-5	0,4	7,9
6-10	4,7	5,0
11-14	7,7	0,5
15-18	9,1	0,7
19-24	11,8	1,2
25-34	18,7	9,4
35-44	22,3	13,6
45-54	17,9	13,6
55-59	4,5	8,1
60-64	2,0	9,1
65-74	0,8	17,6
75 e più	0,0	13,4
<b>Titolo di studio</b>		
Diploma universitario o post universitario	16,6	2,7
Diploma di scuola media superiore 5 anni	39,6	11,9
Diploma di scuola media superiore 3 anni	10,1	14,6
Licenza media	22,8	33,3
Licenza elementare	6,1	31,3
Nessun titolo	4,8	6,1
<b>Occupazione</b>		
Occupato	70,2	36,3
In cerca di nuova occupazione	1,1	0,6
In cerca di prima occupazione	0,7	0,6
Casalinga	1,7	21,2
Studente	21,5	1,3
Inabile al lavoro	0,0	1,5
Ritirato dal lavoro	4,8	36,9
In altra condizione	0,0	1,5

SEGUE TAVOLA 28 - UTILIZZATORI DEL COMPUTER PER PROFILO SOCIO-DEMOGRAFICO\* (2006)

<b>Posizione nella professione</b>		
Dirigente	2,7	1,1
Direttivo, quadro	5,6	0,9
Impiegato	48,9	18,2
Capo operaio, operaio subalterno e assimilati	19,1	59,4
Apprendista	1,3	0,2
Lavorante a domicilio	0,0	1,1
Imprenditore	4,0	2,9
Libero professionista	6,4	1,8
Lavoratore in proprio	11,2	10,3
Socio di cooperativa	0,3	0,2
Coadiuvante	0,5	3,8

\* *Alti utilizzatori: persone che utilizzano il computer tutti i giorni o qualche volta alla settimana.  
Non utilizzatori: persone che non utilizzano mai il computer.*

TAVOLA 29 - UTILIZZATORI DEL COMPUTER IN RAPPORTO AD ALTRE ATTIVITÀ SVOLTE\* (2006)

*Valori per 100 persone di 3 anni o più*

<b>Attività</b>	<b>ALTI UTILIZZATORI</b>	<b>NON UTILIZZATORI</b>
TV (tutti i gg)	80,5	88,6
Radio (tutti i gg)	54,2	37,0
Cinema (più di 6 volte all'anno)	13,4	1,3
Teatro (più di 6 volte all'anno)	2,0	1,1
Musei, mostre (più di 6 volte all'anno)	4,6	0,6
Spettacoli sportivi (più di 6 volte all'anno)	11,1	4,3
Discoteca (più di 6 volte all'anno)	13,5	3,7
Lettura libri (almeno 1 libro negli ultimi 12 mesi)	75,2	39,9
Sport (con continuità)	38,6	13,2

\* *Alti utilizzatori: persone che utilizzano il computer tutti i giorni o qualche volta alla settimana.  
Non utilizzatori: persone che non utilizzano mai il computer.*



# GRAFICI

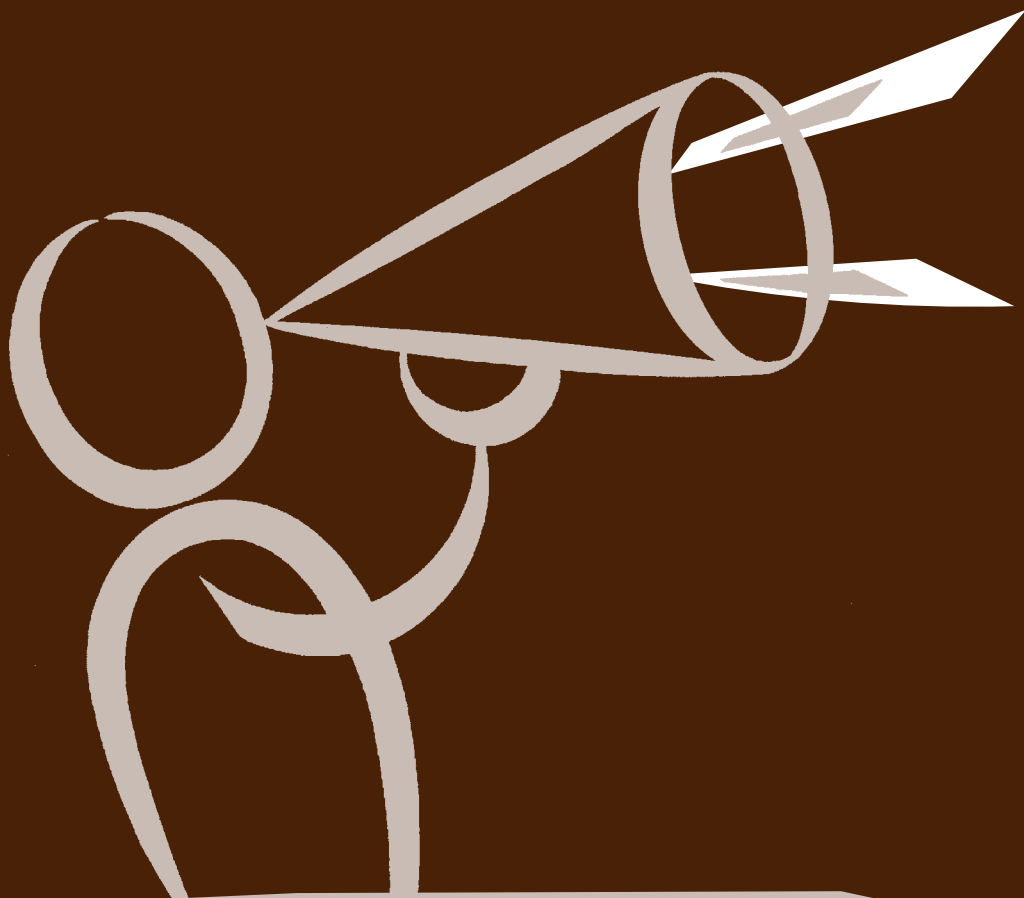
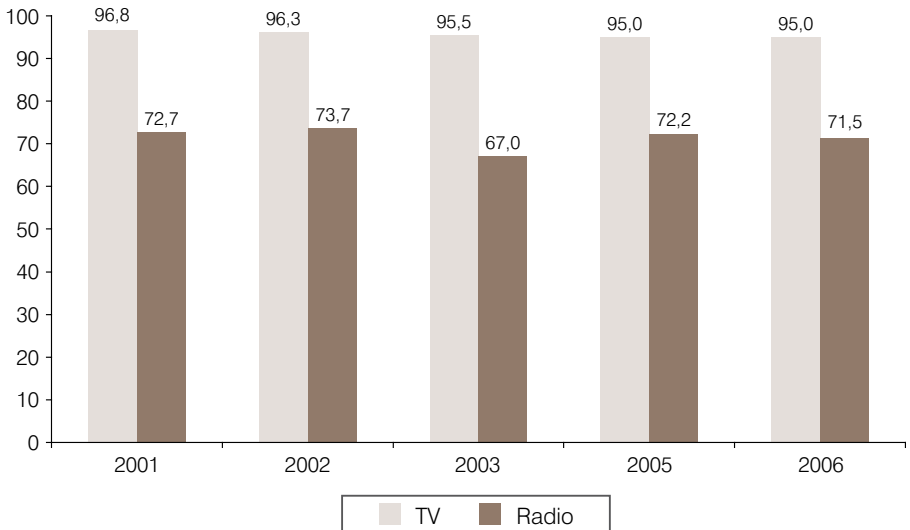


FIGURA 1 - UTILIZZO DI TV E RADIO (2001-2006)\*

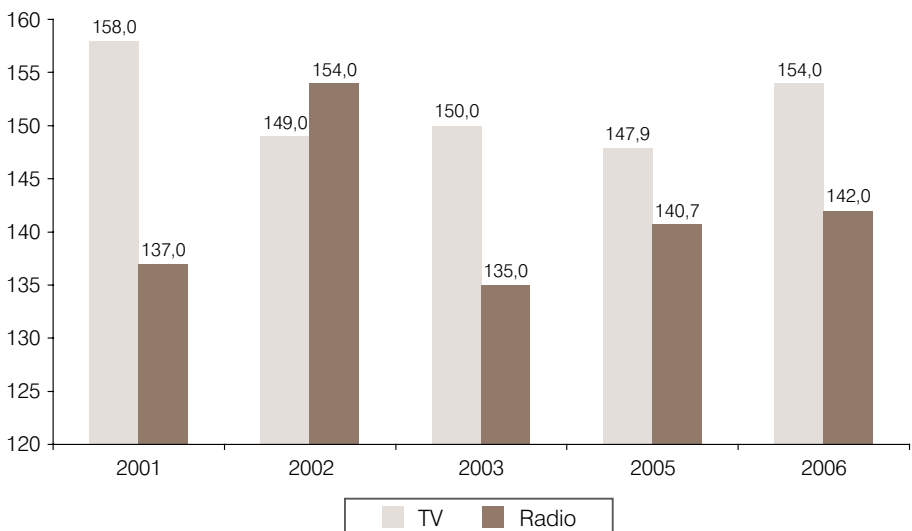
Valori per 100 persone di 3 anni o più



\* La rilevazione non è stata effettuata nell'anno 2004.

FIGURA 2 - TEMPI DI ESPOSIZIONE TV E RADIO (2001-2006)\*

Tempi di visione medi (minuti) per 100 persone di 3 anni o più

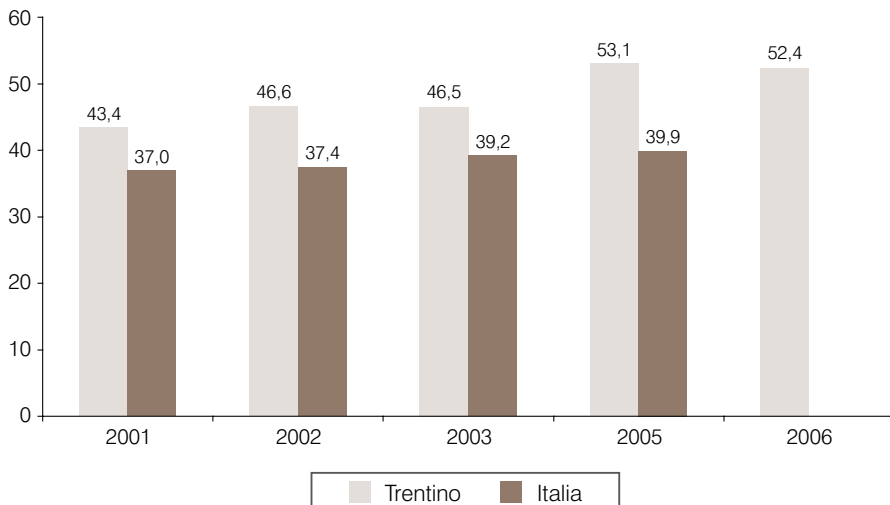


\* La rilevazione non è stata effettuata nell'anno 2004.



**FIGURA 3 - UTILIZZO DEL COMPUTER (2001-2006)\***

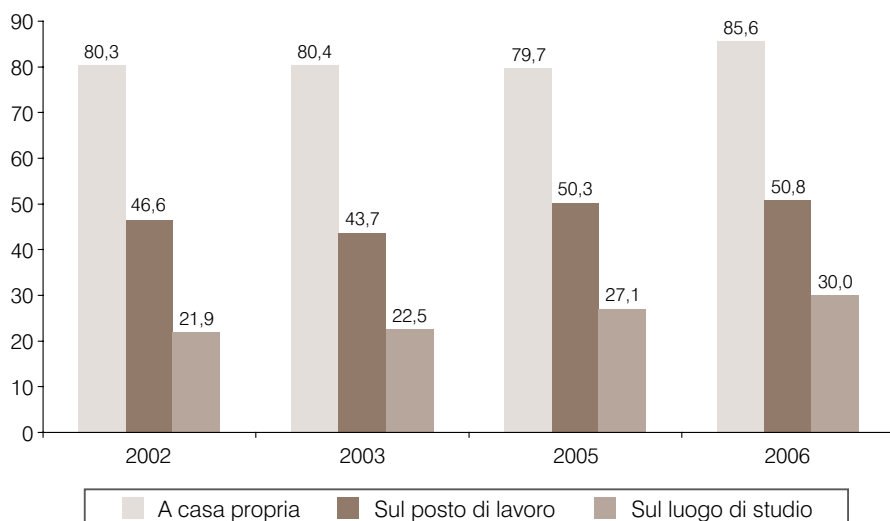
*Valori per 100 persone di 3 anni o più*



\* La rilevazione non è stata effettuata nell'anno 2004. I dati nazionali sono disponibili solo fino all'anno 2005.

**FIGURA 4 - UTILIZZO DEL COMPUTER A CASA, SUL POSTO DI LAVORO E SUI LUOGHI DI STUDIO (2001-2006)\***

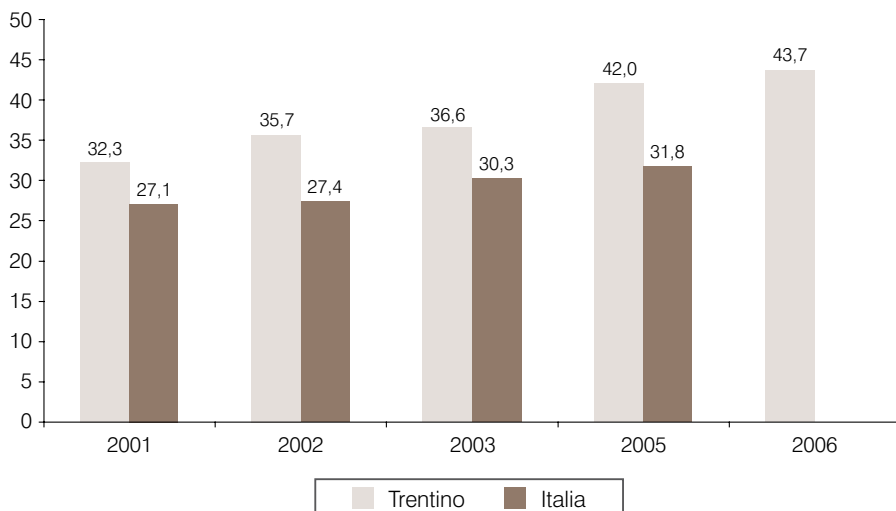
*Valori per 100 persone di 3 anni o più, che hanno utilizzato il Computer negli ultimi 3 mesi*



\* La rilevazione non è stata effettuata nell'anno 2004.

**FIGURA 5 - UTILIZZO DI INTERNET (2001-2006)\***

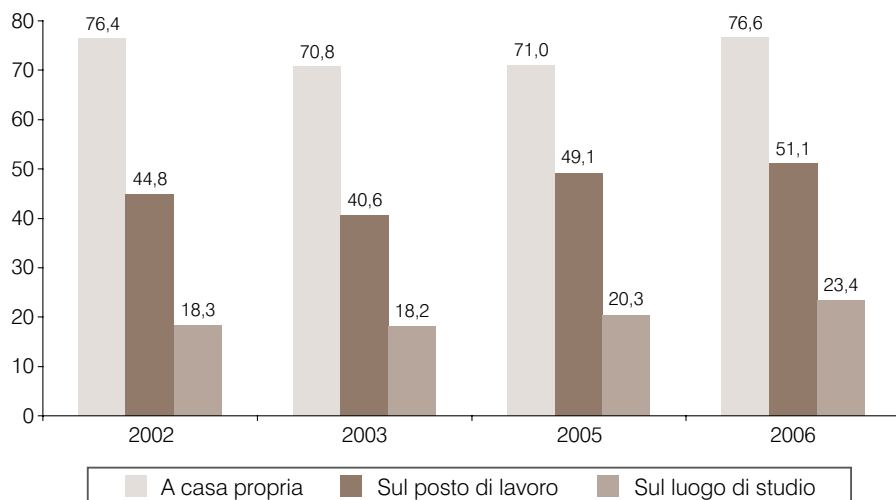
*Valori per 100 persone di 6 anni o più*



\* La rilevazione non è stata effettuata nell'anno 2004. I dati nazionali sono disponibili solo fino all'anno 2005.

**FIGURA 6 - UTILIZZO DI INTERNET A CASA, SUL POSTO DI LAVORO E SUI LUOGHI DI STUDIO (2001-2006)\***

*Valori per 100 persone di 6 anni o più, che hanno utilizzato Internet negli ultimi 3 mesi*

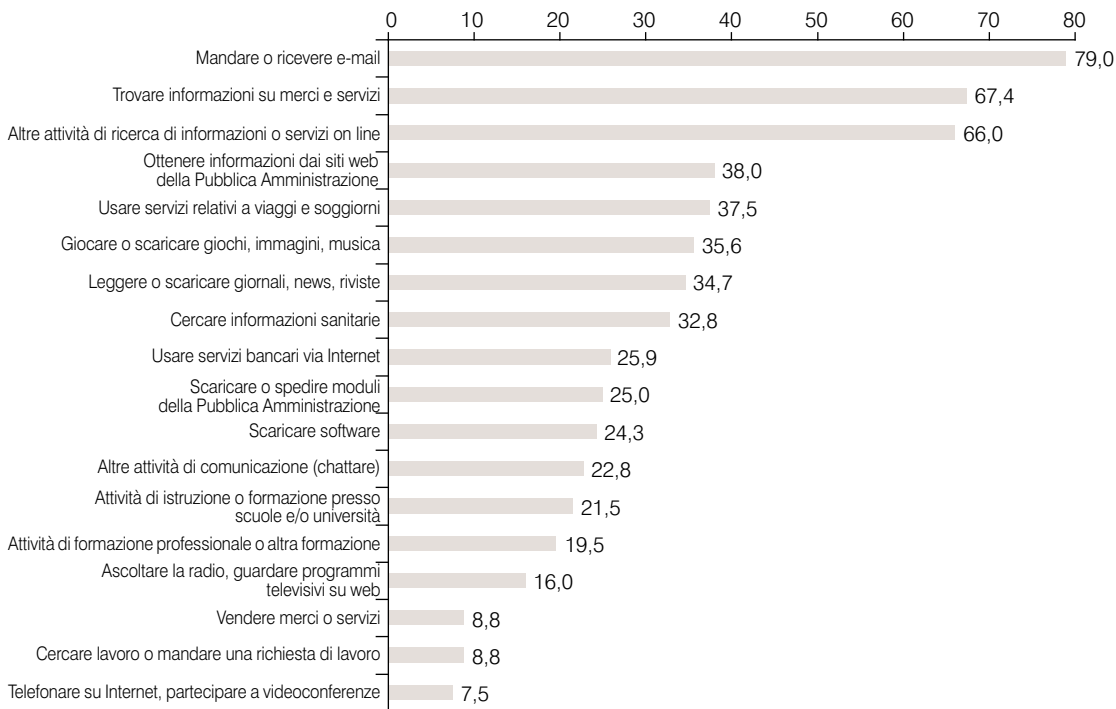


\* La rilevazione non è stata effettuata nell'anno 2004.



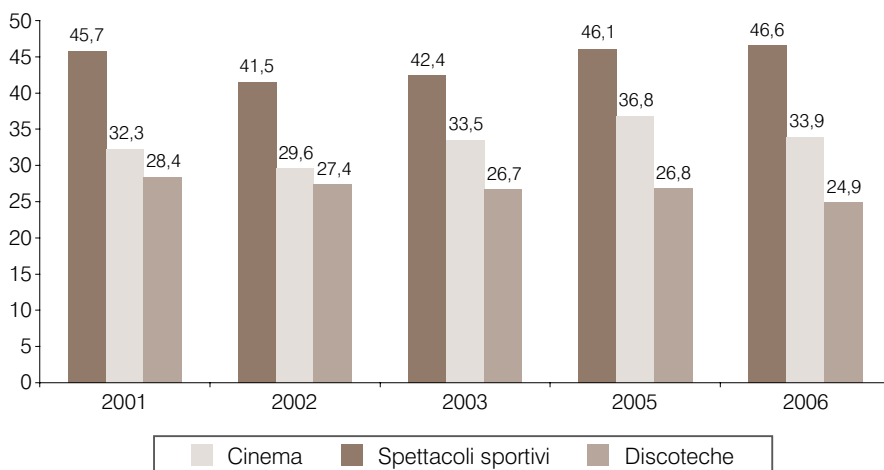
### FIGURA 7 - UTILIZZO DI INTERNET PER TIPO DI ATTIVITÀ

Valori per 100 persone di 6 anni o più, che hanno utilizzato Internet negli ultimi 3 mesi



### FIGURA 8 - CINEMA, TEATRO, DISCOTECA (2001-2006)\*

Valori per 100 persone di 6 anni o più



\* La rilevazione non è stata effettuata nell'anno 2004.



Finito di stampare  
nel mese di maggio 2007