

COMUNICAZIONI



Provincia Autonoma di Trento

GLI STRANIERI RESIDENTI IN PROVINCIA DI TRENTO AL 31 DICEMBRE 2006



Aprile 2008

© Provincia Autonoma di Trento - Servizio Statistica

Il Servizio Statistica della Provincia Autonoma di Trento autorizza la riproduzione parziale o totale del presente volume con la citazione della fonte.

A cura di: Ermanno Ferrari

Coordinamento editoriale: Nicoletta Novello

Progetto grafico ed impaginazione: Studio Bi Quattro - Trento



Stampa: Lineagrafica Bertelli Editori snc - Trento

Le principali pubblicazioni del Servizio Statistica
sono disponibili nel Sito Internet **www.statistica.provincia.tn.it**

Supplemento al Foglio Comunicazioni
Direttore responsabile dott. Giampaolo Pedrotti
Aut. Trib. di Trento n. 403 del 02/04/1983



INDICE

	Gli stranieri residenti in provincia di Trento al 31 dicembre 2006	pag. 5
	Tabelle	pag. 21





GLI STRANIERI RESIDENTI IN PROVINCIA DI TRENTO AL 31 DICEMBRE 2006

Rispetto alla situazione rilevata nel dicembre 2005, ad un anno di distanza la popolazione straniera residente in Trentino, certificata dalle anagrafi comunali, risulta aumentata del 10%, arrivando a 33.302 iscritti (tab. 1)¹, laddove l'aumento registrato dai residenti di cittadinanza italiana è solo dello 0,3%. Ciò porta l'incidenza di tale segmento di popolazione sul totale dei residenti dal 6% al 6,6%. Una percentuale che risulta superiore alla media nazionale (5%), ma, comunque, al di sotto della situazione media dell'Italia settentrionale (7%) e coerente con il contesto territoriale limitrofo (grafico 1, prospetto 1)². Se si allarga il quadro di riferimento comprendendo gli stati dell'Unione Europea, si evidenzia che l'Italia presenta una quota di stranieri non particolarmente significativa rispetto all'intera popolazione nazionale. In Austria, Spagna, Germania, Belgio si ha un'incidenza doppia di quella italiana e superiore ad essa risulta anche in Danimarca, Svezia e Irlanda, mentre più allineata al dato italiano risulta la situazione nei Paesi Bassi. Da considerare a parte la condizione del Lussemburgo, dove quattro residenti su dieci hanno cittadinanza straniera (cfr. prospetto 2)³.

¹ Come per le passate pubblicazioni, si fa riferimento alle schede anagrafiche individuali intestate ai cittadini stranieri iscritti nelle anagrafi comunali al 31 dicembre dell'anno considerato. Il dato risulta di poco superiore a quello derivante dal calcolo statistico (33.280) indicato dall'Istat quale dato ufficiale della popolazione straniera italiana e rappresenta l'1,1% del totale degli stranieri residenti in Italia. La fonte di riferimento è il modello Istat P3 "Movimento e calcolo della popolazione straniera residente - Anno 2006", integrata, per l'informazione sulla distribuzione per classi d'età e per stato civile, da una rilevazione propria del Servizio Statistica. Per alcuni dati (tabb. 5, 15 e 16) si sono utilizzati i modelli DEM predisposti dai Comuni per l'aggiornamento dell'anagrafe degli assistibili del Servizio sanitario provinciale e per le statistiche demografiche.

² Cfr. Istat, *La popolazione straniera residente in Italia al 1° gennaio 2007*, in <http://www.istat.it>

³ Per i Paesi il cui dato non è presente in tabella, si riportano le percentuali al 31 dicembre dell'anno indicato riportate in Caritas/Migrantes, *Immigrazione, Dossier statistico 2006*, p. 48: l'Estonia 20% e Francia 5,6% (1999), Polonia 1,8% (2001), Portogallo 4,3% (2004). Elementi comparativi di sintesi sui flussi migratori, sull'asilo politico e sull'acquisizione della cittadinanza nel quadro dell'Unione Europea sono contenuti in *Europe in figures - Eurostat yearbook 2006-07*, in <http://epp.eurostat.ec.europa.eu>; *L'Europe en chiffres. Annuaire Eurostat 2005*, pp. 73-78. Sui problemi di confrontabilità dei dati, derivanti dal diverso modo di classificare e misurare la popolazione immigrata tra i diversi paesi membri, oltre alle indicazioni riportate negli annuali indicati si veda *Immigrazione e stato sociale in Europa*, T. Boeri, B. McCormick (a cura di), Università Bocconi editore, Milano 2002, pp. 4 ss., nel quale si inquadra il fenomeno migratorio dal secondo dopoguerra fino al nuovo secolo valutandone l'impatto sul mercato del lavoro dei paesi coinvolti.

PROSPETTO 1 - POPOLAZIONE STRANIERA RESIDENTE IN ITALIA AL 31.12.2006, PER LE PROVINCE DI TRENTO, BOLZANO, LE REGIONI TRENTINO - ALTO ADIGE, VENETO, FRIULI-VENEZIA GIULIA E PER RIPARTIZIONE GEOGRAFICA

Province e Regioni	Valori assoluti			% sulla popolazione residente
	Maschi	Femmine	Totale	
Bolzano-Bolzen	14.344	14.050	28.394	5,8
Trento	16.691	16.589	33.280	6,6
Trentino - Alto Adige	31.035	30.639	61.674	6,2
Verona	38.065	34.394	72.459	8,2
Vicenza	40.805	34.825	75.630	9,0
Belluno	4.679	5.260	9.939	4,7
Treviso	42.339	35.608	77.947	9,1
Venezia	22.524	22.472	44.996	5,4
Padova	30.272	28.226	58.498	6,5
Rovigo	5.400	5.346	10.746	4,4
Veneto	184.084	166.131	350.215	7,3
Pordenone	12.713	12.182	24.895	8,2
Udine	13.266	13.414	26.680	5,0
Gorizia	4.319	3.132	7.451	5,3
Trieste	6.896	6.540	13.436	5,7
Friuli - Venezia Giulia	37.194	35.268	72.462	6,0
Italia	1.473.073	1.465.849	2.938.922	5,0
Nord-Ovest	548.532	518.686	1.067.218	6,8
Nord-Est	415.859	386.380	802.239	7,2
Centro	348.628	379.062	727.690	6,3
Sud	111.076	133.012	244.088	1,7
Isole	48.978	48.709	97.687	1,5

Nota: come indicato nel testo alla nota 1, il dato indicato in tabella per Trento fa riferimento al calcolo statistico e differisce di alcune unità rispetto al dato considerato nella pubblicazione relativo alle schede anagrafiche.

Fonte: Elaborazione su dati Istat in Istat, La popolazione straniera residente in Italia al 1° gennaio 2007, in <http://www.istat.it>.



PROSPETTO 2 - INCIDENZA PERCENTUALE DELLA POPOLAZIONE STRANIERA RESIDENTE SUL TOTALE DELLA POPOLAZIONE DEGLI STATI DELL'UNIONE EUROPEA AL 1° GENNAIO DELL'ANNO INDICATO. Anni 2004-2006

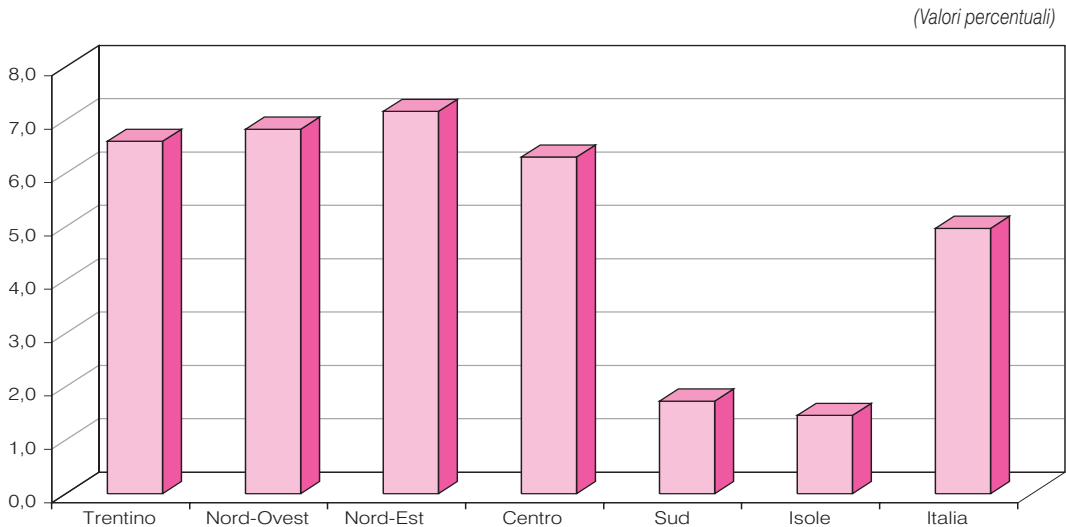
(Valori percentuali)

Unione Europea	% stranieri su popolazione		
	2004	2005	2006
Austria	9,4	9,6	9,8
Belgio	8,3	8,3	8,6
Ceca, Rep.	1,9	2,5	2,5
Cipro	11,4	13,1	12,8
Danimarca	5,0	4,9	5,0
Estonia	-	-	18,0
Finlandia	2,0	2,1	2,2
Francia	-	-	5,6
Germania	8,9	8,8	8,8
Grecia	8,1	-	7,9
Irlanda	4,9	6,2	7,4
Italia	3,4	4,1	4,5
Lettonia	22,2	21,1	19,9
Lituania	-	0,9	1,0
Lussemburgo	38,6	39,0	39,6
Malta	2,8	3,0	3,0
Paesi Bassi	4,3	4,3	4,2
Polonia	-	-	1,8
Portogallo	-	-	2,6
Regno Unito	5,0	5,2	5,7
Slovacchia, Rep.	0,6	0,4	0,5
Slovenia	2,3	2,2	2,4
Spagna	6,6	7,8	9,1
Svezia	5,3	5,3	5,3
Ungheria	1,3	1,4	1,5

Nota: si sono considerati gli Stati dell'Unione Europea allargata agli attuali 25 Paesi avvenuta nel 2004 (nel prospetto colonna relativa al 2005 e in corsivo i nuovi Stati). In alcuni casi il dato della popolazione totale è stato stimato oppure è provvisorio (2004: Grecia, Lussemburgo, Svezia e Regno Unito; 2005: Irlanda, Lussemburgo; 2006: Grecia e Portogallo). Inoltre, per la Repubblica Ceca nel 2005 la somma dei cittadini cechi e di quelli stranieri differisce dal totale; tale differenza è stata conteggiata negli stranieri ottenendo lo stesso dato riportato in Caritas, Immigrazione Dossier Statistico 2006, XVI Rapporto, p. 48).

Fonte: elaborazione su dati Eurostat in <http://epp.eurostat.ec.europa.eu>

GRAFICO 1 - INCIDENZA PERCENTUALE DEGLI STRANIERI RESIDENTI IN ITALIA SULLA POPOLAZIONE AL 31 DICEMBRE 2006, PER RIPARTIZIONE GEOGRAFICA



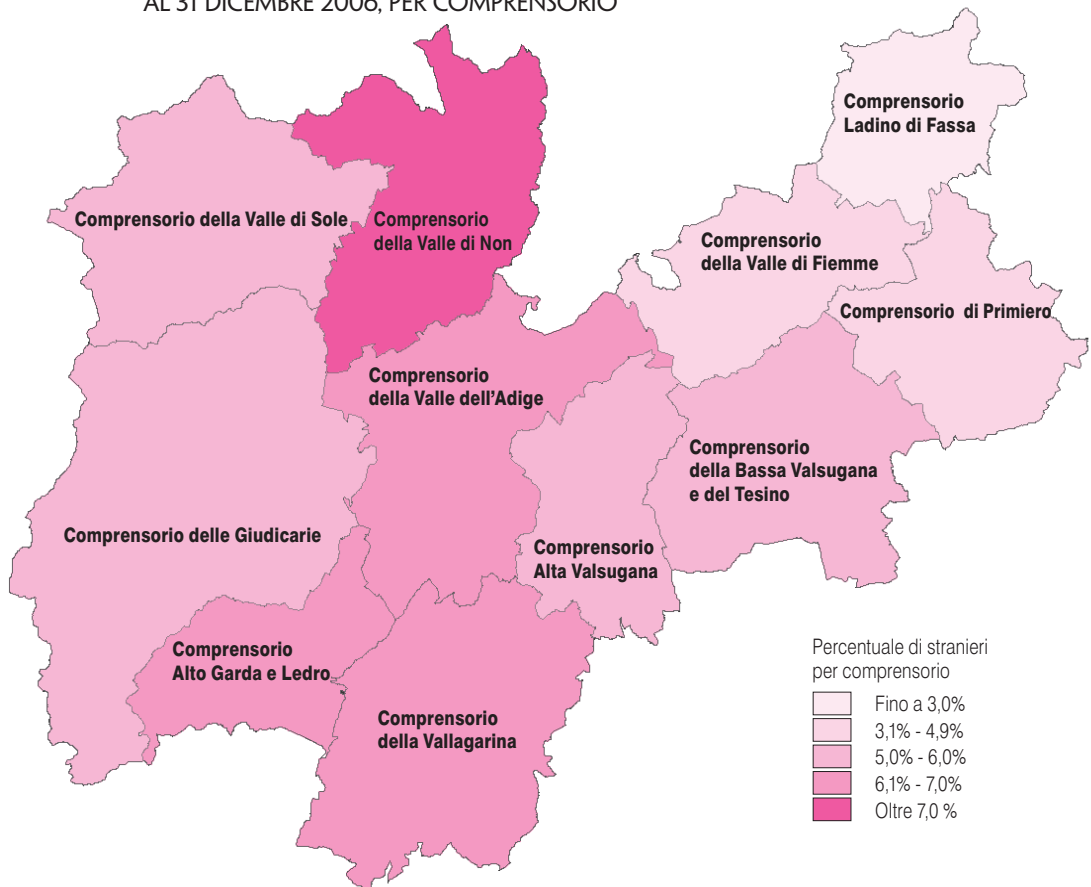
Scomponendo il dato del territorio trentino per comprensorio, in continuità con gli anni precedenti, si ritrova che le aree con più alta incidenza della componente straniera rispetto al totale della popolazione comprensoriale risultano essere ancora quelle della Valle di Non (8,1%), della Vallagarina (7,3%), della Valle dell'Adige (7,2%) e dell'Alto Garda e Ledro (7,1%), mentre la quota più contenuta resta quella registrata nei comprensori di Primiero e Ladino di Fassa, che si attestano alla metà del valore medio provinciale (tab. 2 e grafico 2).

In termini di valori assoluti, le concentrazioni maggiori rimangono quelle delle aree attorno alle due città principali: il 36,4% degli stranieri è insediato nella Valle dell'Adige e il 19% abita in Vallagarina. Seguono i comprensori dell'Alto Garda e Ledro (con il 9,7% della popolazione straniera), della Valle di Non (con il 9,3%) e dell'Alta Valsugana (con l'8,6%).

Anche nel 2006 uno straniero su quattro risulta minorenni; la quota dei minori sul totale della popolazione straniera passa dal 24,7% dell'anno precedente al 24,9% (in Italia si attesta al 22,6%), e tale quota rimane sensibilmente più elevata rispetto all'incidenza dei minori italiani sul totale della popolazione italiana (16,8%).



GRAFICO 2 - INCIDENZA PERCENTUALE DEGLI STRANIERI RESIDENTI SUL TOTALE DELLA POPOLAZIONE AL 31 DICEMBRE 2006, PER COMPRESORIO



Inoltre, tra i minorenni residenti, quelli con cittadinanza straniera passano dall'8,2% al 9%.

L'aumento segnalato della residenzialità della popolazione straniera continua a rimanere territorialmente differenziato. In confronto all'anno precedente, nel 2006 si ha una situazione di stabilità nel Primiero (dove l'aumento della componente femminile viene compensato dalle diminuzione di quella maschile), un aumento più contenuto rispetto alla media provinciale nei comprensori della Valle di Non (5,1%), della Valle di Sole (5,9%), della Bassa Valsugana e del Tesino (6,2%), una zona allineata alla media provinciale comprendente i comprensori della Vallagarina e delle Giudicarie, mentre le restanti aree comprensoriali si po-

sizionano al di sopra della media provinciale, con la percentuale maggiore (13,5%) registrata dall'area ladina (tab. 3).

Gli ultimi dati confermano anche il progressivo allineamento delle componenti di genere, segnando una sostanziale parità tra di esse (il 49,8% degli stranieri residenti è di sesso femminile, tab. 4 e grafico 3)⁴. Va comunque sottolineato il permanere delle differenze tra le diverse comunità. Limitatamente alle cittadinanze con più componenti, le donne sono la maggioranza tra i cittadini di alcuni paesi dell'Est (Ucraina, Moldavia, Polonia, Romania) e del Sud-America (Ecuador, Brasile, Colombia), mentre i maschi sono la componente maggiore negli Stati del Maghreb e dell'ex Jugoslavia, oltre all'Albania, al Pakistan e alla Cina (grafico 4)⁵.

Anche l'iscrizione anagrafica dei nati con cittadinanza straniera mantiene l'ordine di grandezza registrato nell'anno precedente, con un incremento dell'1,8%, mentre la mortalità, pur mantenendosi su valori contenuti, risulta decisamente aumentata rispetto al 2005 (da 26 a 45 casi). In tal modo il saldo naturale rimane ancora ampiamente positivo con 645 unità (tab. 5).

Come per l'anno precedente, anche nel 2006 il saldo migratorio con l'estero, pur rimanendo ampiamente positivo, subisce una flessione (-2,7%), determinata dalla combinazione della riduzione degli iscritti provenienti dall'estero (-2,2%) e dall'aumento dei cancellati per l'estero (4,4%)⁶. Comunque, come evidenziato

⁴ Sotto questo aspetto, anche la situazione complessiva italiana evidenzia un equilibrio tra le due componenti di genere dato che le femmine sono il 49,9% del totale (cfr. Istat, *La popolazione straniera residente in Italia al 1° gennaio 2007*, cit.). Situazione analoga si ritrova nella limitrofa provincia di Bolzano, dove le donne costituiscono il 49,5% della complessiva popolazione straniera (cfr. Provincia autonoma di Bolzano, Astat, *Gli stranieri in provincia di Bolzano 2006*, Info n. 22, maggio 2007). Nel capoluogo trentino, dove la popolazione straniera è il 7,3% dei residenti, l'ultima rilevazione conferma il superamento della componente femminile su quella maschile (51%) avvenuta per la prima volta nel 2003 (cfr. *Trento statistica. La popolazione al 31 dicembre 2005*, in <http://www.comune.trento.it>, sezione statistiche, p. 16).

⁵ Tale differenziazione si riscontra in buona parte anche nel contesto nazionale. A livello italiano infatti quote maggioritarie della componente femminile si ritrovano tra i cittadini della Romania, Ucraina, Polonia, Ecuador, Perù e Filippine; mentre tra i cittadini africani, asiatici, albanesi, serbi e macedoni prevale la componente maschile. Cfr. Istat, *La popolazione straniera residente in Italia al 1° gennaio 2007*, cit., p. 6 e tab. 4.

⁶ Va considerato che lo straniero che esce dall'Italia è spesso poco propenso a effettuare la relativa dichiarazione nel Comune di residenza. Si può tener conto che questo può essere il motivo di parte delle cancellazioni per irreperibilità (nel 2006 risultano 279) disposte dall'ufficiale d'anagrafe dopo aver effettuato gli opportuni accertamenti.



GRAFICO 3 - ANDAMENTO DEGLI STRANIERI RESIDENTI AL 31 DICEMBRE, PER COMPONENTE DI GENERE. Anni 1988-2005

(Valori assoluti)

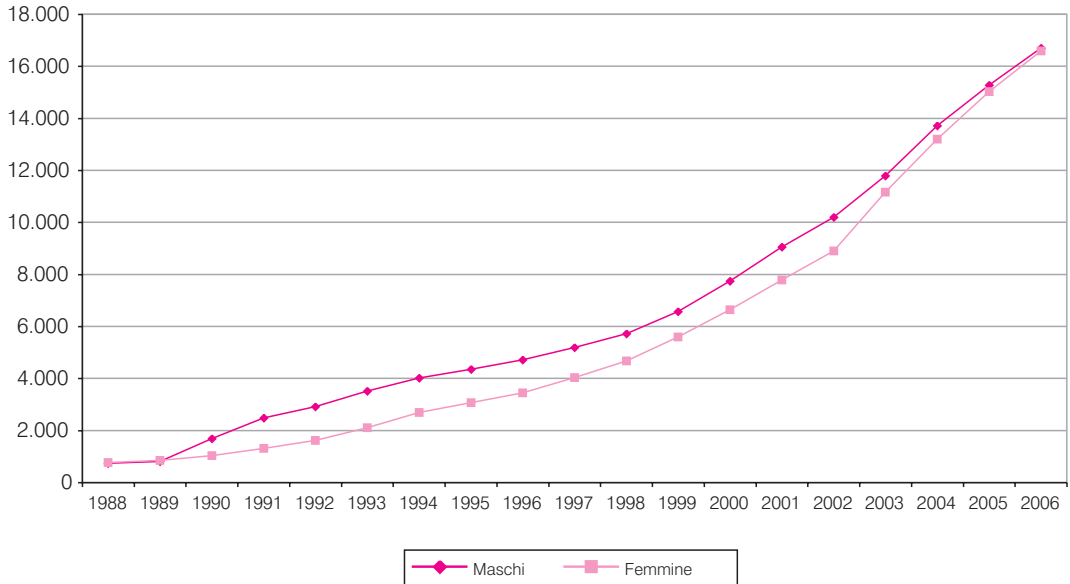
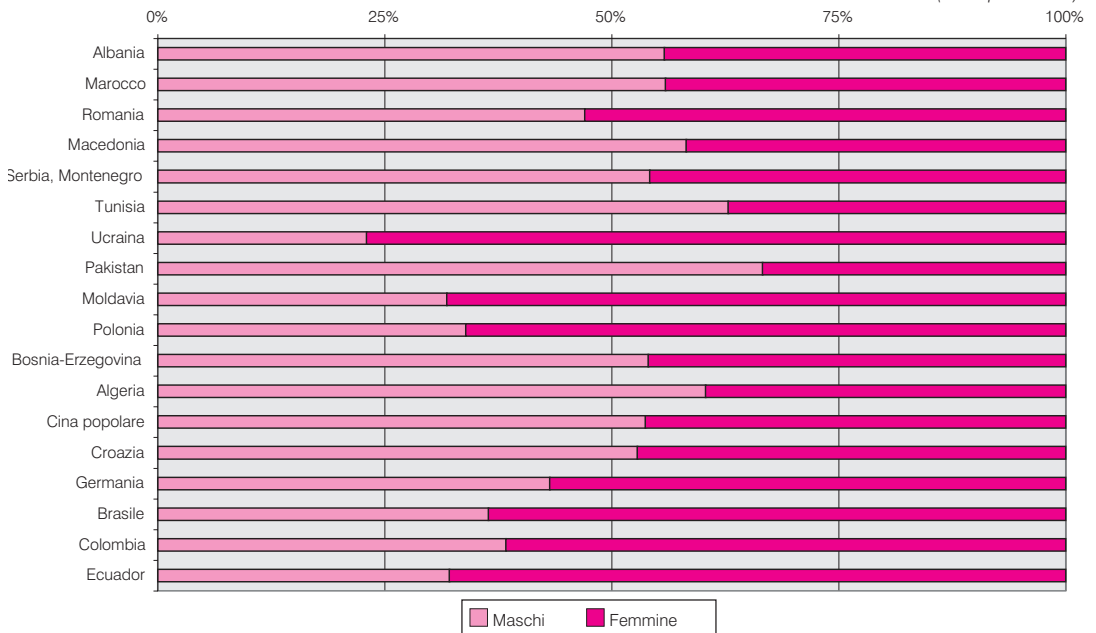


GRAFICO 4 - STRANIERI RESIDENTI AL 31 DICEMBRE 2006, PER STATO DI CITTADINANZA PIU' FREQUENTE E SESSO

(Valori percentuali)



negli anni passati e coerentemente con il contesto nazionale, tali flussi migratori rimangono la prevalente componente di crescita della popolazione straniera, motivata dall'inserimento nel mercato del lavoro locale e dai ricongiungimenti familiari⁷. Ciononostante, anche se di entità inferiore, il saldo naturale della popolazione straniera assume una sua rilevanza nel confronto col bilancio naturale della popolazione di cittadinanza italiana, il quale, al contrario, risulta negativo di 17 unità⁸. Quindi la positività del saldo naturale provinciale si deve all'apporto, in termini di natalità, offerta dalla componente straniera.

Tra gli stranieri residenti, in Trentino le comunità più consistenti rimangono quelle albanese (16% del totale), marocchina (12,3%), romena (12%), macedone (7,6%) e quella serba (6,1%), alla quale si è aggiunta la parte montenegrina⁹. Come già sottolineato negli anni precedenti, più della metà degli stranieri residenti (54,1%) appartiene a una di queste prime cinque cittadinanze (tab. 6) e, come nel 2005, sono i cittadini romeni ad avere il più consistente aumento (dall'11% del 2005 al 12%). A livello comprensoriale, la cittadinanza più frequente è una tra quelle indicate: l'albanese è la cittadinanza più frequente in cinque comprensori, mentre quelle macedone, marocchina e romena registrano la frequenza maggiore ognuna in due comprensori (tab. 7).

Se si raggruppano le cittadinanze per aree geografiche, come nel contesto nazionale anche in Trentino l'area centro-orien-

⁷ Sui flussi migratori visti attraverso i permessi di soggiorno, per il rilascio dei quali il motivo maggiore è rappresentato dalle esigenze di lavoro (circa il 60% dei permessi validi al 31 dicembre 2005 rilasciati in Trentino, a fronte del 63% dell'area del Nord-Est del Paese e del 62% della media nazionale) seguito dai ricongiungimenti familiari (circa il 34% nel territorio provinciale, 32% nell'area Nord-orientale e 30% come media italiana), cfr. per il contesto trentino PAT, Assessorato alla politiche sociali, Cinformi, *L'immigrazione in Trentino, Rapporto annuale 2006*, a cura di M. Ambrosiani, P. Boccagli, S. Piovesan, cap. 1; per il quadro nazionale Istat, *La popolazione straniera regolarmente presente in Italia, 1° gennaio 2006*, in <http://www.istat.it>

Per i dati aggiornati al 2006 cfr. Istat, *La popolazione straniera regolarmente presente in Italia, 1° gennaio 2007*, cit. p. 4, in cui si sottolinea come, pur rimanendo il lavoro il motivo principale del rilascio dei permessi (poco meno del doppio rispetto a quelli per motivi familiari), i ricongiungimenti sono in questi ultimi anni in progressivo aumento, anche per l'effetto della regolarizzazione del 2002.

⁸ Per il bilancio demografico della popolazione trentina cfr. PAT, Servizio Statistica, *La popolazione trentina nell'anno 2006*, Comunicazioni n. 6, luglio 2007, scaricabile anche in <http://www.statistica.provincia.tn.it>.

⁹ Il Montenegro è stato unito alla Serbia con il nome di Serbia e Montenegro fino al 2 giugno 2006. In seguito si sono costituiti due Stati indipendenti (Repubblica di Serbia, Repubblica del Montenegro). A fini statistici, si sono comunque tenuti assieme i cittadini dei due Stati, sia per permettere una comparabilità con la situazione precedente, sia perché non sempre è stato possibile differenziarne la cittadinanza (anche se, tra le due, quella nettamente maggioritaria è la serba).



tale europea continua a rimanere quella preponderante. Nel territorio provinciale i componenti dell'Europa centro-orientale consolidano la loro presenza con il 54,5% del totale della popolazione straniera (grafico 5 e tabb. 8, 9, 10)¹⁰. Contemporaneamente, prosegue la tendenziale riduzione in termini relativi del gruppo dei maghrebini (erano il 24,7% dei residenti stranieri nel 2000 e ora sono il 18,8%), ormai in un rapporto di un maghrebino ogni tre residenti dell'Europa dell'Est, pur rimanendo chiaramente la seconda più numerosa area di provenienza. All'interno di questo quadro che da diversi anni segna il rapporto tra le due maggiori aggregazioni di cittadinanze – progressiva prevalenza percentuale del gruppo dei cittadini dell'Europa dell'Est e riduzione della quota dei maghrebini – è opportuno cogliere alcuni cambiamenti all'interno del raggruppamento maggiore. Il peso del gruppo delle persone appartenenti agli Stati dell'ex Jugoslavia¹¹ si è in questi ultimi anni progressivamente ridotto, passando dal 25,4% della popolazione straniera nel 2000 al 17,8% del 2006. Al contrario, nello stesso lasso di tempo, alcune comunità sono cresciute in modo esponenziale. E' il caso dei moldavi, il cui gruppo è aumentato di 15 volte, passando da 36 residenti (0,2% della popolazione straniera) a oltre 1.000 (3,1%); della comunità ucraina, che è aumentata di circa 9 volte – erano 69 persone nel 2000 (0,5%) e dopo sei anni sono 1.422 (4,3%); oppure del gruppo dei rumeni che ha quasi triplicato la propria incidenza percentuale, passando dal 4,6% al 12%¹².

¹⁰ La ripartizione per aree geografiche con i relativi Stati è la seguente:

"Unione Europea": Austria, Belgio, Repubblica Ceca, Cipro, Danimarca, Estonia, Finlandia, Francia, Germania, Grecia, Irlanda, Lettonia, Lituania, Lussemburgo, Malta, Paesi Bassi, Polonia, Portogallo, Regno Unito, Repubblica Slovacca, Slovenia, Spagna, Svezia, Ungheria;

"Europa centro-orientale": Albania, Bielorussia, Bosnia-Erzegovina, Bulgaria, Croazia, Macedonia, Moldova, Montenegro, Romania, Federazione Russa, Repubblica di Serbia, Turchia, Ucraina;

"Altri paesi europei": Andorra, Città del Vaticano, Islanda, Liechtenstein, Monaco, Norvegia, San Marino, Svizzera; "Maghreb": Algeria, Marocco e Tunisia;

"Altri paesi africani": paesi dell'Africa esclusi quelli del Maghreb;

"Asia": gli Stati del continente asiatico, escluso Cipro e Turchia;

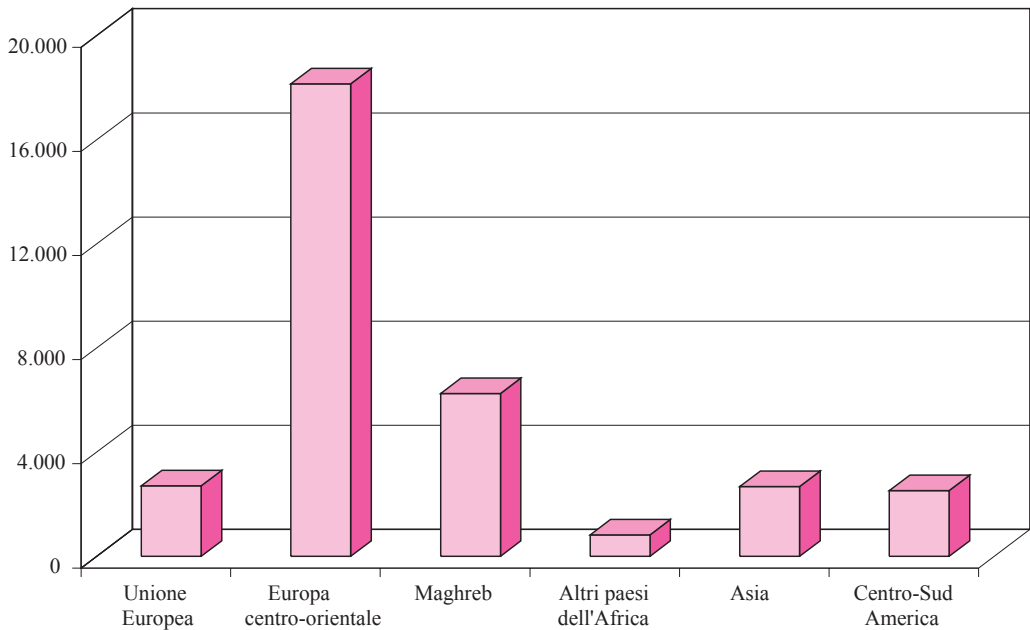
"Centro-Sud America": gli Stati del continente americano, escluso Canada e USA;

"Nord America, Oceania": Canada, USA e Stati dell'Oceania.

¹¹ Non si considerano i cittadini sloveni, i quali, nella provincia trentina, sono presenti con una quota pari allo 0,1% e da maggio 2004 sono entrati a far parte dell'Unione Europea.

¹² Anche a livello italiano, ucraini e romeni sono tra le comunità che negli ultimi tre anni hanno registrato gli aumenti maggiori. Cfr. Istat, *La popolazione straniera regolarmente presente in Italia, 1° gennaio 2007*, cit. p. 5.

GRAFICO 5 - STRANIERI RESIDENTI AL 31 DICEMBRE 2006, PER LE MAGGIORI AREE DI CITTADINANZA.



La distribuzione per classi d'età conferma anche per il 2006 la concentrazione della popolazione straniera nelle fasce più giovani: il 73,4% ha un'età inferiore ai 40 anni (tra gli italiani quelli non ancora quarantenni sono il 44,7%) e quasi il 47% non supera i 30 anni (per gli italiani non si arriva al 30%). Il rapporto ovviamente si capovolge se guardiamo al segmento della popolazione più anziana: con almeno 50 anni si trova il 39,4% dei residenti italiani contro il 9,5% degli stranieri (tab. 11). Ne deriva un'età media decisamente più bassa: 29 anni per i cittadini stranieri (28,9 per i maschi e 29,9 per le femmine) a fronte degli oltre 40 anni della popolazione complessiva (39,8 per i maschi e 43,2 per le femmine nel 2004). Un profilo questo coerente con il contesto del Nord-Est italiano nel quale l'età media (29,9 anni), grazie a una maggiore presenza di minori, risulta la più bassa tra le grandi ripartizioni nazionali (prospetto 3).

L'incidenza maggiore dei cittadini stranieri sulla popolazione residente continua a mantenersi concentrata nelle fasce d'età più spendibili sul mercato del lavoro, rafforzando il proprio peso ri-



PROSPETTO 3 - POPOLAZIONE STRANIERA RESIDENTE IN ITALIA AL 31 DICEMBRE, PER RIPARTIZIONI GEOGRAFICHE E CLASSI DI ETÀ. Anni 2004 e 2005

(Valori percentuali)

Ripartizioni geografiche	2004					Età media	2005				
	Composizione percentuale per classi di età				Età media		Composizione percentuale per classi di età				Età media
	0-17	18-39	40-64	65 e più			0-17	18-39	40-64	65 e più	
Nord-ovest	21,6	53,4	23,2	1,9	30,4	22,8	51,4	23,9	1,9	30,3	
Nord-est	22,5	53,0	22,8	1,7	29,9	23,4	51,4	23,5	1,7	29,9	
Centro	19,9	51,6	26,0	2,6	31,8	21,0	49,9	26,6	2,6	31,7	
Sud	16,9	52,4	28,2	2,5	32,8	17,7	50,2	29,5	2,6	33,0	
Isole	19,7	48,7	29,0	2,6	32,4	20,5	46,9	29,8	2,8	32,6	
Italia	20,9	52,6	24,4	2,1	30,9	22,0	50,8	25,1	2,1	30,8	

Fonte: elaborazioni su dati Istat, per il 2004, Istat, *La popolazione straniera residente per classi di età nei comuni italiani*, appendice statistica in <http://www.istat.it>; per il 2005 Istat, *Popolazione residente per sesso, età e stato civile e popolazione residente straniera per sesso ed età nei comuni italiani al 1° gennaio 2006*, in <http://www.istat.it>

petto al 2005: il gruppo di persone tra i 18 e i 29 anni passa dal 10,4% all'11,3%, mentre quelli nella fascia 30-39 anni salgono da 10,1% a 11,1% (tab. 12).

In generale, anche a livello nazionale gli elementi salienti sono quelli evidenziati nella scala locale: più bassa età media (30,8 anni, contro l'età della popolazione italiana di 43,2 e quella della popolazione complessiva di 42,6 anni), maggiore incidenza delle classi più giovani rispetto al complesso della popolazione residente, concentrazione degli stranieri nella classe d'età 18-39 anni che è la più appetibile sul mercato del lavoro (prospetto 4)¹³.

Dal punto di vista della distribuzione territoriale nei comprensori, la classe d'età prevalente della popolazione straniera è quella dai 30 ai 39 anni (media provinciale del 26,5%) oppure quella

¹³ Per completare i dati riportati, si ricorda che l'età media degli stranieri maschi è di 30,4 anni (contro 41,6 degli italiani e 41 anni quale età complessiva) e quella delle femmine è di 31,3 anni (44,7 quella delle italiane e 44,1 quella complessiva). Cfr. Istat, *Popolazione residente per sesso, età e stato civile e popolazione residente straniera per sesso ed età nei comuni italiani al 1° gennaio 2006*, in <http://www.istat.it>

PROSPETTO 4 - POPOLAZIONE STRANIERA RESIDENTE IN ITALIA AL 31 DICEMBRE, PER CLASSI DI ETÀ:
Anni 2004 e 2005

(Valori percentuali)

Classi d'età	2004	2005
Popolazione straniera residente per classi d'età		
0-17	20,9	22,0
18-39	52,6	50,8
40-64	24,4	25,1
65 e più	2,1	2,1
Totale	100,0	100,0
Incidenza della popolazione straniera sulla popolazione totale		
0-17	5,0	5,9
18-39	7,1	7,7
40-64	3,0	3,4
65 e più	0,4	0,5
Totale	4,1	4,5

Fonte: elaborazioni su dati Istat, per il 2004, Istat, *La popolazione straniera residente per classi di età nei comuni italiani, appendice statistica in* <http://www.istat.it>, *Popolazione residente per sesso, età e stato civile e popolazione residente straniera per sesso ed età nei comuni italiani al 1° gennaio 2006*, in <http://www.istat.it>

dei minorenni (tab. 13). I minori sono in proporzione presenti con quote superiori alla media provinciale nei comprensori della Valle di Non (29,2%), della Bassa Valsugana e della Valle di Sole (in entrambi sono il 27,6%), dell'Alta Valsugana (27,4%), delle Giudicarie (26,3%) e della Vallagarina (26,1%). Il gruppo dei più anziani, cioè le persone con almeno 50 anni, ha maggior peso relativo nell'Alto Garda e Ledro (13,7%), nel Ladino di Fassa (10,9%) e nel Primiero (10,4%).

In riferimento all'area di provenienza (tab. 14), trova conferma anche per il 2006 il fatto che i minori sono la quota maggiore tra i maghrebini e gli asiatici (33,7% in un caso e 29,9% nell'altro); che tra i cittadini degli altri paesi africani, quelli dell'America centro-meridionale e tra gli appartenenti all'Unione Europea la fascia d'età più numerosa è tra i 30 e i 39 anni (33,2% tra i primi, 29,3% tra i secondi e 28,4% tra i terzi). I cittadini dell'Europa centro-orientale si distribuiscono in modo più equilibrato tra le tre classi d'età principali: il 25,2% sono minori, il 23,1% tra i 18 e i 29 anni e il 25,6% si trovano nella classe 30-39 anni.



In Trentino i nati con cittadinanza straniera sono il 13,3% del totale dei nati registrati in anagrafe nel 2006 (tab. 15), a fronte di una media italiana del 10,3%. Valori al di sopra della media provinciale si registrano in Valle di Non (21,8%), in Vallagarina (15,6%) e in Bassa Valsugana (15%). Il tasso di natalità complessivo si attesta al 10,3‰ (superiore alla media nazionale del 9,5‰) e si mantiene ben evidente il divario tra residenti stranieri e italiani, dove i primi con il 21,7‰ continuano ad avere un tasso di natalità più che doppio rispetto al tasso dei secondi attestato al 9,5‰ (tab. 16)¹⁴.

La rappresentazione dei dati in base allo stato civile sconta la presenza di una quota consistente di persone che non certificano la loro situazione¹⁵. In questo contesto e considerando le sole persone maggiorenni (tab. 17) la condizione di coniugato/a si ripropone come maggioritaria (55,1%), con un'incidenza più marcata per le donne (57,8%) rispetto agli uomini (52,4%). Questi ultimi, più delle prime, risultano non aver contratto matrimonio, con il 22,1% nello stato di celibato contro il 14,8% delle femmine che è nubile. Inoltre, se ci si riferisce alle aree di cittadinanza (tab. 18), si può osservare che tra i maschi europei, africani e del centro-sudamerica il gruppo dei celibi è relativamente più rilevante, con una persona su quattro, rispetto all'incidenza dei celibi sul totale degli stranieri presenti nelle altre aree; mentre nella componente femminile, la quota più rilevante delle maggiorenni coniugate è ancora rinvenibile tra le maghrebine, con quasi tre donne su quattro (73,7%).

Per la prima volta, in occasione della rilevazione della popolazione straniera residente, si è raccolto il dato relativo al numero delle famiglie con almeno un componente con cittadinanza straniera e, tra di esse, l'individuazione di quante sono quelle con l'intestatario straniero.

¹⁴ Il tasso di natalità degli stranieri residenti registrato in Trentino è superiore a quello di Bolzano (19,3‰) e alla media nazionale (20,6‰), pur rimanendo al di sotto della media delle due aree settentrionali (22,8‰ nel Nord-est e 22,4‰ nel Nord-ovest). Cfr. Istat, *La popolazione straniera regolarmente presente in Italia, 1° gennaio 2007*, cit. p. 10, tab. 6; Provincia autonoma di Bolzano, Astat, *Gli stranieri in provincia di Bolzano 2006*, cit., p. 2.

¹⁵ Pur considerando tra i celibi o le nubili le persone fino a 15 anni indicate con stato civile "ignoto" nella registrazione anagrafica, l'incidenza di coloro che non indicano la loro posizione rimane elevata (18,3%). Se poi si considerano i soli maggiorenni essa cresce a 23,6%.

Per il Trentino risultano registrate 14.897 famiglie al cui interno vi è almeno uno straniero, le quali corrispondono al 7% delle complessive 212.532 famiglie residenti nel territorio provinciale (prospetto 5). Tra queste famiglie con presenza straniera, oltre tre su quattro hanno anche l'intestatario non italiano (in valori assoluti ammontano a 11.588 famiglie, pari al 77,8% di tutte quelle con almeno un cittadino straniero). L'articolazione comprensoriale dell'incidenza percentuale delle famiglie con presenza di cittadini stranieri al loro interno sul totale delle famiglie riflette il profilo già indicato all'inizio nel presentare la distribuzione sul territorio provinciale della popolazione straniera. In particolare, le quote percentuali superiori alla media provinciale si ritrovano in primo luogo nella Valle di Non, dove l'8,2% delle famiglie presenti nel comprensorio sono composte da almeno uno straniero, nella Valle dell'Adige (7,8%), nell'Alto Garda e Ledro (7,5%) e in Vallagarina (7,4%).



PROSPETTO 5 - NUMERO FAMIGLIE COMPLESSIVO E FAMIGLIE CON ALMENO UNO STRANIERO AL 31 DICEMBRE 2006, PER COMPENSORIO

Comprensorio	Famiglie	di cui con almeno uno straniero	% famiglie con straniero sul totale famiglie
della Valle di Fiemme	8.101	362	4,5
di Primiero	4.304	164	3,8
della Bassa Valsugana e del Tesino	11.044	601	5,4
Alta Valsugana	20.804	1.315	6,3
della Valle dell'Adige	71.503	5.582	7,8
della Valle di Non	15.414	1.266	8,2
della Valle di Sole	6.503	359	5,5
delle Giudicarie	15.162	913	6,0
Alto Garda e Ledro	19.457	1.456	7,5
della Vallagarina	36.397	2.691	7,4
Ladino di Fassa	3.663	188	5,1
Provincia	212.352	14.897	7,0





TABELLE

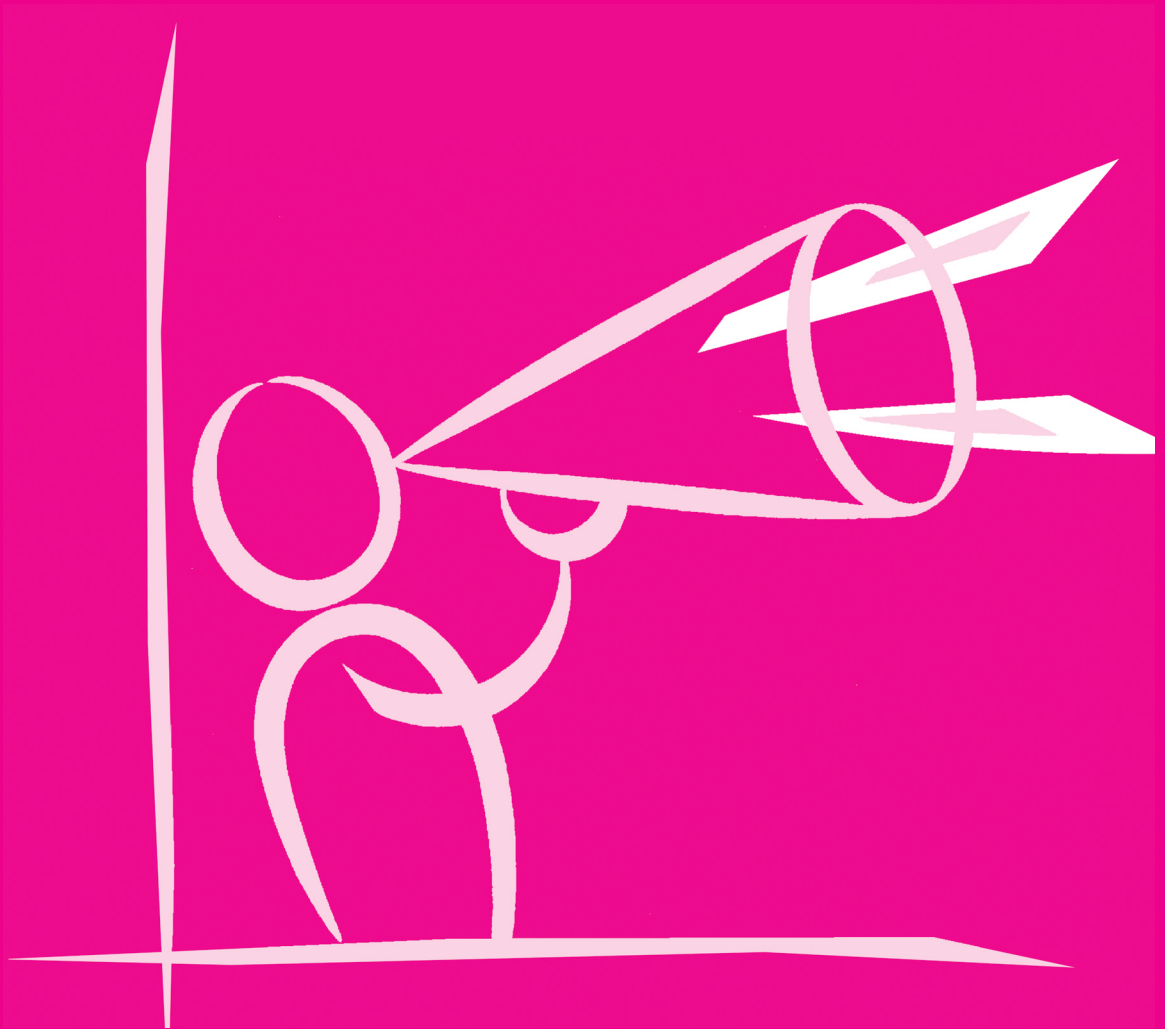




TABELLA 1 - STRANIERI RESIDENTI, PER SESSO E COMPENSORIO. Anni 2005 e 2006

Comprensorio	31 dicembre 2005			31 dicembre 2006		
	Maschi	Femmine	Totale	Maschi	Femmine	Totale
della Valle di Fiemme	339	324	663	378	359	737
di Primiero	163	163	326	151	177	328
della Bassa Valsugana e del Tesino	699	630	1.329	738	673	1.411
Alta Valsugana	1.308	1.246	2.554	1.454	1.419	2.873
della Valle dell'Adige	5.450	5.472	10.922	6.063	6.047	12.110
della Valle di Non	1.518	1.429	2.947	1.560	1.538	3.098
della Valle di Sole	370	405	775	390	431	821
delle Giudicarie	982	891	1.873	1.079	973	2.052
Alto Garda e Ledro	1.341	1.521	2.862	1.497	1.727	3.224
della Vallagarina	2.966	2.823	5.789	3.234	3.103	6.337
Ladino di Fassa	144	130	274	162	149	311
Provincia	15.280	15.034	30.314	16.706	16.596	33.302
<i>di cui minori</i>	3.898	3.595	7.493	4.331	3.966	8.297

TABELLA 2 - INCIDENZA DEGLI STRANIERI RESIDENTI SUL TOTALE DEI RESIDENTI, PER SESSO E COMPRESORIO. Anni 2005 e 2006

(Valori percentuali)

Comprensorio	31 dicembre 2005			31 dicembre 2006		
	Maschi	Femmine	Totale	Maschi	Femmine	Totale
della Valle di Fiemme	3,6	3,3	3,5	4,0	3,7	3,8
di Primiero	3,3	3,2	3,2	3,1	3,4	3,3
della Bassa Valsugana e del Tesino	5,4	4,7	5,0	5,7	5,0	5,3
Alta Valsugana	5,4	5,0	5,2	5,9	5,6	5,7
della Valle dell'Adige	6,7	6,3	6,5	7,4	7,0	7,2
della Valle di Non	8,0	7,4	7,7	8,2	8,0	8,1
della Valle di Sole	4,9	5,2	5,1	5,1	5,5	5,3
delle Giudicarie	5,5	4,8	5,1	6,0	5,2	5,6
Alto Garda e Ledro	6,2	6,6	6,4	6,8	7,4	7,1
della Vallagarina	7,1	6,4	6,8	7,6	7,0	7,3
Ladino di Fassa	3,1	2,8	2,9	3,5	3,1	3,3
Provincia	6,2	5,9	6,0	6,7	6,4	6,6
<i>di cui minori</i>	8,3	8,1	8,2	9,1	8,8	9,0

TABELLA 3 - VARIAZIONI PERCENTUALI DEGLI STRANIERI RESIDENTI DAL 31.12.2005 AL 31.12.2006, PER SESSO E COMPRESORIO

(Valori percentuali)

Comprensorio	Maschi	Femmine	Totale
della Valle di Fiemme	11,5	10,8	11,2
di Primiero	-7,4	8,6	0,6
della Bassa Valsugana e del Tesino	5,6	6,8	6,2
Alta Valsugana	11,2	13,9	12,5
della Valle dell'Adige	11,2	10,5	10,9
della Valle di Non	2,8	7,6	5,1
della Valle di Sole	5,4	6,4	5,9
delle Giudicarie	9,9	9,2	9,6
Alto Garda e Ledro	11,6	13,5	12,6
della Vallagarina	9,0	9,9	9,5
Ladino di Fassa	12,5	14,6	13,5
Provincia	9,3	10,4	9,9
<i>di cui minori</i>	11,1	10,3	10,7



TABELLA 4 - RAPPORTO DI MASCOLINITA' DEGLI STRANIERI RESIDENTI, PER SESSO. Anni 1988-2006

Anno	Maschi	Femmine	Totale	Rapporto di mascolinità
1988	734	762	1.496	96,3
1989	811	845	1.656	96,0
1990	1.685	1.030	2.715	163,6
1991	2.489	1.308	3.797	190,3
1992	2.913	1.622	4.535	179,6
1993	3.512	2.113	5.625	166,2
1994	4.015	2.699	6.714	148,8
1995	4.351	3.065	7.416	142,0
1996	4.710	3.442	8.152	136,8
1997	5.196	4.026	9.222	129,1
1998	5.725	4.669	10.394	122,6
1999	6.574	5.591	12.165	117,6
2000	7.742	6.638	14.380	116,6
2001	9.054	7.780	16.834	116,4
2002	10.196	8.905	19.101	114,5
2003	11.789	11.164	22.953	105,6
2004	13.718	13.205	26.923	103,9
2005	15.280	15.034	30.314	101,6
2006	16.706	16.596	33.302	100,7

Il rapporto di mascolinità è calcolato come rapporto percentuale tra la componente maschile e quella femminile. Il valore 100 indica la parità tra le due componenti.

TABELLA 5 - SALDO NATURALE E SALDO MIGRATORIO CON L'ESTERO DEGLI STRANIERI RESIDENTI.
Anni 2005 e 2006

	2005			2006		
	Maschi	Femmine	Totale	Maschi	Femmine	Totale
Nati	337	341	678	378	312	690
Morti	15	11	26	29	16	45
Saldo naturale ⁽¹⁾	322	330	652	349	296	645
Iscritti dall'estero	1.598	1.980	3.578	1.600	1.900	3.500
Cancellati per l'estero	114	156	270	144	138	282
Saldo migratorio con l'estero ⁽²⁾	1.484	1.824	3.308	1.456	1.762	3.218

(1) Il saldo naturale è la differenza tra nati e morti.

(2) Il saldo migratorio con l'estero è la differenza tra iscritti dall'estero e cancellati per l'estero.

Fonte: "Modelli DEM", predisposti dai Comuni per l'aggiornamento dell'anagrafe degli assistibili del Servizio sanitario provinciale e per le statistiche demografiche.



TABELLA 6 - CITTADINANZE PIU' FREQUENTI DEGLI STRANIERI RESIDENTI AL 31 DICEMBRE 2006, PER SESSO

Stato di cittadinanza	Valori assoluti			Valori percentuali
	Maschi	Femmine	Totale	
1 Albania	2.973	2.358	5.331	16,0
2 Marocco	2.295	1.811	4.106	12,3
3 Romania	1.879	2.117	3.996	12,0
4 Macedonia	1.482	1.065	2.547	7,6
5 Serbia, Montenegro	1.110	938	2.048	6,1
6 Tunisia	948	561	1.509	4,5
7 Ucraina	327	1.095	1.422	4,3
8 Pakistan	778	390	1.168	3,5
9 Moldavia	331	709	1.040	3,1
10 Polonia	333	649	982	2,9
11 Bosnia-Erzegovina	404	344	748	2,2
12 Algeria	383	252	635	1,9
13 Cina popolare	334	288	622	1,9
14 Croazia	317	283	600	1,8
15 Germania	247	325	572	1,7
16 Brasile	204	356	560	1,7
17 Colombia	150	241	391	1,2
18 Ecuador	121	256	377	1,1
Stati di cittadinanza più frequenti	14.616	14.038	28.654	86,0
Altri Stati di cittadinanza (113) e apolidi	2.090	2.558	4.648	14,0
Totale	16.706	16.596	33.302	100,0

Non sono indicate le cittadinanze con frequenza inferiore all'1%.

TABELLA 7 - CITTADINANZA PIU' FREQUENTE DEGLI STRANIERI RESIDENTI AL 31 DICEMBRE 2006, PER COMPRESORIO

Comprensorio	Stato di cittadinanza più frequente			Numero cittadinanze degli stranieri residenti
	Stato	Valori assoluti	Valori percentuali	
della Valle di Fiemme	Macedonia	116	15,7	43
di Primiero	Albania	93	28,4	30
della Bassa Valsugana e del Tesino	Albania	392	27,8	50
Alta Valsugana	Macedonia	631	22,0	70
della Valle dell'Adige	Albania	1.754	14,5	109
della Valle di Non	Marocco	767	24,8	60
della Valle di Sole	Romania	348	42,4	33
delle Giudicarie	Marocco	362	17,6	61
Alto Garda e Ledro	Albania	545	16,9	82
della Vallagarina	Albania	1.246	19,7	90
Ladino di Fassa	Romania	66	21,2	39

Nei comprensori delle Giudicarie e dell'Alto Garda e Ledro alle cittadinanze indicate si aggiungono gli apolidi.

TABELLA 8 - STRANIERI RESIDENTI, PER SESSO E AREA DI CITTADINANZA. Anni 2005 e 2006

Area di cittadinanza	31 dicembre 2005			31 dicembre 2006		
	Maschi	Femmine	Totale	Maschi	Femmine	Totale
Unione Europea	897	1.582	2.479	1.015	1.700	2.715
Europa centro-orientale	8.146	8.119	16.265	9.002	9.159	18.161
Altri paesi europei	28	49	77	22	44	66
Maghreb	3.513	2.433	5.946	3.626	2.624	6.250
Altri paesi dell'Africa	411	320	731	470	352	822
Asia	1.392	994	2.386	1.575	1.101	2.676
Centro-Sud America	856	1.483	2.339	962	1.567	2.529
Nord America, Oceania	37	53	90	33	47	80
Apolidi	-	1	1	1	2	3
Totale	15.280	15.034	30.314	16.706	16.596	33.302

Unione Europea a venticinque Stati: Austria, Belgio, Repubblica Ceca, Cipro, Estonia, Danimarca, Finlandia, Francia, Germania, Grecia, Irlanda, Lettonia, Lituania, Lussemburgo, Malta, Paesi Bassi, Polonia, Portogallo, Regno Unito, Repubblica Slovacca, Slovenia, Spagna, Svezia, Ungheria.



TABELLA 9 - STRANIERI RESIDENTI, PER SESSO E AREA DI CITTADINANZA. Anni 2005 e 2006

(Valori percentuali)

Area di cittadinanza	31 dicembre 2005			31 dicembre 2006		
	Maschi	Femmine	Totale	Maschi	Femmine	Totale
Unione Europea	5,9	10,5	8,2	6,1	10,2	8,2
Europa centro-orientale	53,3	54,0	53,7	53,9	55,2	54,5
Altri paesi europei	0,2	0,3	0,3	0,1	0,3	0,2
Maghreb	23,0	16,2	19,6	21,7	15,8	18,8
Altri paesi dell'Africa	2,7	2,1	2,4	2,8	2,1	2,5
Asia	9,1	6,6	7,9	9,4	6,6	8,0
Centro-Sud America	5,6	9,9	7,7	5,8	9,4	7,6
Nord America, Oceania	0,2	0,4	0,3	0,2	0,3	0,2
Apolidi	0,0	0,0	0,0	0,0	0,0	0,0
Totale	100,0	100,0	100,0	100,0	100,0	100,0

TABELLA 10 - STRANIERI RESIDENTI AL 31 DICEMBRE 2006, PER SESSO, AREA DI CITTADINANZA E COMPRESORIO

Maschi

Comprensorio	Area di cittadinanza									Totale
	Unione Europea	Europa centro-orientale	Altri paesi europei	Maghreb	Altri paesi dell'Africa	Asia	Centro-Sud America	Nord America, Oceania	Apolidi	
della Valle di Fiemme	19	266	-	50	3	22	15	3	-	378
di Primiero	4	101	-	14	4	5	23	-	-	151
della Bassa Valsugana e del Tesino	27	467	2	136	6	83	17	-	-	738
Alta Valsugana	122	826	8	303	15	119	59	2	-	1.454
della Valle dell'Adige	285	3.070	-	1.204	249	770	472	13	-	6.063
della Valle di Non	73	852	2	475	12	70	73	3	-	1.560
della Valle di Sole	14	325	-	35	2	5	9	-	-	390
delle Giudicarie	44	554	1	264	36	64	112	4	-	1.079
Alto Garda e Ledro	248	640	5	348	57	121	72	5	1	1.497
della Vallagarina	154	1.805	4	786	82	300	101	2	-	3.234
Ladino di Fassa	25	96	-	11	4	16	9	1	-	162
Provincia	1.015	9.002	22	3.626	470	1.575	962	33	1	16.706

SEGUE TABELLA 10 - STRANIERI RESIDENTI AL 31 DICEMBRE 2006, PER SESSO, AREA DI CITTADINANZA E COMPRESORIO

Femmine

Comprensorio	Area di cittadinanza									Totale
	Unione Europea	Europa centro-orientale	Altri paesi europei	Maghreb	Altri paesi dell' Africa	Asia	Centro-Sud America	Nord America, Oceania	Apolidi	
della Valle di Fiemme	45	247	-	27	4	11	24	1	-	359
di Primiero	15	123	-	7	5	7	20	-	-	177
della Bassa Valsugana e del Tesino	46	412	4	108	9	57	36	1	-	673
Alta Valsugana	159	780	9	229	12	107	118	5	-	1.419
della Valle dell'Adige	522	3.325	11	793	179	512	685	20	-	6.047
della Valle di Non	87	867	1	395	4	59	123	2	-	1.538
della Valle di Sole	40	323	-	35	1	3	29	-	-	431
delle Giudicarie	91	443	3	195	12	42	181	5	1	973
Alto Garda e Ledro	419	740	10	247	49	106	148	7	1	1.727
della Vallagarina	248	1.800	6	583	76	190	194	6	-	3.103
Ladino di Fassa	28	99	-	5	1	7	9	-	-	1,49
Provincia	1.700	9.159	44	2.624	352	1.101	1.567	47	2	16.596

Totale

Comprensorio	Area di cittadinanza									Totale
	Unione Europea	Europa centro-orientale	Altri paesi europei	Maghreb	Altri paesi dell' Africa	Asia	Centro-Sud America	Nord America, Oceania	Apolidi	
della Valle di Fiemme	64	513	-	77	7	33	39	4	-	737
di Primiero	19	224	-	21	9	12	43	-	-	328
della Bassa Valsugana e del Tesino	73	879	6	244	15	140	53	1	-	1.411
Alta Valsugana	281	1.606	17	532	27	226	177	7	-	2.873
della Valle dell'Adige	807	6.395	11	1.997	428	1.282	1.157	33	-	12.110
della Valle di Non	160	1.719	3	870	16	129	196	5	-	3.098
della Valle di Sole	54	648	-	70	3	8	38	-	-	821
delle Giudicarie	135	997	4	459	48	106	293	9	1	2.052
Alto Garda e Ledro	667	1.380	15	595	106	227	220	12	2	3.224
della Vallagarina	402	3.605	10	1.369	158	490	295	8	-	6.337
Ladino di Fassa	53	195	-	16	5	23	18	1	-	311
Provincia	2.715	18.161	66	6.250	822	2.676	2.529	80	3	33.302



TABELLA 11 - RESIDENTI STRANIERI E ITALIANI AL 31 DICEMBRE 2006, PER SESSO E CLASSI DI ETÀ'

(Valori percentuali)

Classi di età	Residenti con cittadinanza						Totale residenti		
	straniera			italiana			Maschi	Femmine	Totale
	Maschi	Femmine	Totale	Maschi	Femmine	Totale			
0-17	25,9	23,9	24,9	18,7	16,9	17,8	19,2	17,3	18,2
18-29	21,0	22,9	21,9	12,7	11,5	12,1	13,3	12,2	12,7
30-39	27,0	26,0	26,5	15,5	14,3	14,9	16,3	15,1	15,7
40-49	18,1	16,0	17,1	16,4	15,2	15,8	16,5	15,3	15,9
50-64	6,2	8,9	7,5	20,0	18,6	19,3	19,1	18,0	18,5
65 e oltre	1,7	2,3	2,0	16,7	23,5	20,2	15,7	22,1	19,0
Totale	100,0	100,0	100,0	100,0	100,0	100,0	100,0	100,0	100,0

TABELLA 12 - INCIDENZA DEGLI STRANIERI RESIDENTI SUL TOTALE DEI RESIDENTI AL 31 DICEMBRE 2006, PER SESSO E CLASSI DI ETÀ'

(Valori percentuali)

Classi di età	Incidenza stranieri		
	Maschi	Femmine	Totale
0-17	9,1	8,8	9,0
18-29	10,6	12,0	11,3
30-39	11,2	11,1	11,1
40-49	7,4	6,7	7,1
50-64	2,2	3,2	2,7
65 e oltre	0,7	0,7	0,7
Totale	6,7	6,4	6,6

TABELLA 13 - STRANIERI RESIDENTI AL 31 DICEMBRE 2006, PER SESSO, CLASSI DI ETÀ E COMPENSORIO

Maschi							
Comprensorio	Classi di età						Totale
	0-17	18-29	30-39	40-49	50-64	65 e oltre	
della Valle di Fiemme	95	90	101	62	23	7	378
di Primiero	33	36	39	31	8	4	151
della Bassa Valsugana e del Tesino	212	140	182	147	44	13	738
Alta Valsugana	422	277	370	280	78	27	1.454
della Valle dell'Adige	1.485	1.413	1.668	1.093	323	81	6.063
della Valle di Non	464	291	435	249	101	20	1.560
della Valle di Sole	117	68	127	55	17	6	390
delle Giudicarie	289	235	261	194	81	19	1.079
Alto Garda e Ledro	329	289	389	305	115	70	1.497
della Vallagarina	856	630	893	585	229	41	3.234
Ladino di Fassa	29	35	52	28	15	3	162
Provincia	4.331	3.504	4.517	3.029	1.034	291	16.706

Femmine							
Comprensorio	Classi di età						Totale
	0-17	18-29	30-39	40-49	50-64	65 e oltre	
della Valle di Fiemme	79	81	101	56	35	7	359
di Primiero	36	40	39	40	15	7	177
della Bassa Valsugana e del Tesino	178	156	185	86	52	16	673
Alta Valsugana	366	297	385	232	111	28	1.419
della Valle dell'Adige	1.349	1.384	1.592	1.034	574	114	6.047
della Valle di Non	442	344	387	216	118	31	1.538
della Valle di Sole	110	126	118	40	31	6	431
delle Giudicarie	250	210	268	144	74	27	973
Alto Garda e Ledro	342	384	447	298	188	68	1.727
della Vallagarina	797	743	745	483	266	69	3.103
Ladino di Fassa	17	38	48	30	12	4	149
Provincia	3.966	3.803	4.315	2.659	1.476	377	16.596



SEGUE TABELLA 13 - STRANIERI RESIDENTI AL 31 DICEMBRE 2006, PER SESSO, CLASSI DI ETÀ E COMPRESORIO

Comprensorio	Classi di età						Totale
	0-17	18-29	30-39	40-49	50-64	65 e oltre	
della Valle di Fiemme	174	171	202	118	58	14	737
di Primiero	69	76	78	71	23	11	328
della Bassa Valsugana e del Tesino	390	296	367	233	96	29	1.411
Alta Valsugana	788	574	755	512	189	55	2.873
della Valle dell'Adige	2.834	2.797	3.260	2.127	897	195	12.110
della Valle di Non	906	635	822	465	219	51	3.098
della Valle di Sole	227	194	245	95	48	12	821
delle Giudicarie	539	445	529	338	155	46	2.052
Alto Garda e Ledro	671	673	836	603	303	138	3.224
della Vallagarina	1.653	1.373	1.638	1.068	495	110	6.337
Ladino di Fassa	46	73	100	58	27	7	311
Provincia	8.297	7.307	8.832	5.688	2.510	668	33.302

TABELLA 14 - STRANIERI RESIDENTI AL 31 DICEMBRE 2006, PER SESSO, CLASSI DI ETÀ E AREA DI CITTADINANZA

Maschi

Area di cittadinanza	Classi di età						Totale
	0-17	18-29	30-39	40-49	50-64	65 e oltre	
Unione Europea	131	157	268	214	136	109	1.015
Europa centro-orientale	2.385	2.076	2.395	1.480	548	118	9.002
Altri paesi europei	-	-	2	1	5	14	22
Maghreb	1.062	527	1.003	831	180	23	3.626
Altri paesi dell'Africa	89	111	136	113	21		470
Asia	456	319	454	259	79	8	1.575
Centro-Sud America	208	310	252	125	55	12	962
Nord America, Oceania	-	4	6	6	10	7	33
Apolidi	-	-	1	-	-	-	1
Totale	4.331	3.504	4.517	3.029	1.034	291	16.706

Femmine

Area di cittadinanza	Classi di età						Totale
	0-17	18-29	30-39	40-49	50-64	65 e oltre	
Unione Europea	134	315	502	378	275	96	1.700
Europa centro-orientale	2.196	2.121	2.249	1.527	906	160	9.159
Altri paesi europei	-	7	-	16	8	13	44
Maghreb	1.043	563	631	253	88	46	2.624
Altri paesi dell'Africa	69	102	137	26	12	6	352
Asia	344	265	295	148	40	9	1.101
Centro-Sud America	171	428	488	305	139	36	1.567
Nord America, Oceania	8	2	13	6	8	10	47
Apolidi	1	-	-	-	-	1	2
Totale	3.966	3.803	4.315	2.659	1.476	377	16.596

Totale

Area di cittadinanza	Classi di età						Totale
	0-17	18-29	30-39	40-49	50-64	65 e oltre	
Unione Europea	265	472	770	592	411	205	2.715
Europa centro-orientale	4.581	4.197	4.644	3.007	1.454	278	18.161
Altri paesi europei	-	7	2	17	13	27	66
Maghreb	2.105	1.090	1.634	1.084	268	69	6.250
Altri paesi dell'Africa	158	213	273	139	33	6	822
Asia	800	584	749	407	119	17	2.676
Centro-Sud America	379	738	740	430	194	48	2.529
Nord America, Oceania	8	6	19	12	18	17	80
Apolidi	1	-	1	-	-	1	3
Totale	8.297	7.307	8.832	5.688	2.510	668	33.302



TABELLA 15 - NATI ISCRITTI IN ANAGRAFE (TOTALE E STRANIERI), PER SESSO E COMPRESORIO.
Anno 2006

Comprensorio	Nati complessivi			di cui stranieri		
	Maschi	Femmine	Totale	Maschi	Femmine	Totale
della Valle di Fiemme	106	80	186	11	7	18
di Primiero	53	38	91	2	1	3
della Bassa Valsugana e del Tesino	115	145	260	19	20	39
Alta Valsugana	294	268	562	24	31	55
della Valle dell'Adige	895	801	1.696	143	96	239
della Valle di Non	198	192	390	41	44	85
della Valle di Sole	78	68	146	6	10	16
delle Giudicarie	193	187	380	24	21	45
Alto Garda e Ledro	272	234	506	33	17	50
della Vallagarina	449	417	866	73	62	135
Ladino di Fassa	54	56	110	2	3	5
Provincia	2.707	2.486	5.193	378	312	690

Fonte: "Modelli DEM", predisposti dai Comuni per l'aggiornamento dell'anagrafe degli assistibili del Servizio sanitario provinciale e per le statistiche demografiche.

TABELLA 16 - TASSO DI NATALITA' DELLA POPOLAZIONE RESIDENTE (TOTALE, CON CITTADINANZA ITALIANA, CON CITTADINANZA STRANIERA). Anni 1996 e 2006

(Valori per mille)

	1996	1997	1998	1999	2000	2001 ^(*)	2002 ^(*)	2003	2004	2005	2006
Totale residenti	10,2	10,3	10,4	10,6	10,8	10,4	10,6	10,2	11,0	10,4	10,3
Residenti con cittadinanza italiana	10,1	10,1	10,2	10,3	10,4	9,9	10,0	9,8	10,3	9,6	9,5
Residenti con cittadinanza straniera	14,4	19,1	20,5	23,8	24,2	24,2	24,7	18,5	25,0	23,7	21,7

Il tasso di natalità è dato dal rapporto per mille tra il numero di nati iscritti in anagrafe al 31 dicembre e la popolazione media dell'anno considerato, secondo la formula: $\text{Nati} / ((\text{Popinizio anno} + \text{Popfine anno}) / 2) * 1.000$.

(*) Rispetto alla serie storica pubblicata in precedenza, quest'ultima presenta lievi variazioni nei tassi del 2001 e 2002 date dalla ridefinizione del conteggio in base al totale della popolazione e al numero dei nati ufficiali del 2001 (anno del Censimento). In particolare, nel 2001 il tasso di natalità sul totale dei residenti passa da 10,5 a 10,4 e quello relativo ai cittadini italiani dal 10,1 al 9,9; nel 2002 si ridefinisce solo il tasso complessivo che varia dal 10,5 al 10,6.

TABELLA 17 - STRANIERI RESIDENTI MAGGIORENNI AL 31 DICEMBRE 2006, PER SESSO, STATO CIVILE E COMPRESORIO

Maschi

Comprensorio	Celibe	Coniugato	Vedovo	Divorziato già coniugato	Ignoto	Totale
della Valle di Fiemme	94	167	1	3	18	283
di Primiero	38	72	1	-	7	118
della Bassa Valsugana e del Tesino	128	322	4	5	67	526
Alta Valsugana	216	593	5	10	208	1.032
della Valle dell'Adige	851	2.117	11	24	1.575	4.578
della Valle di Non	282	606	3	5	200	1.096
della Valle di Sole	76	187	1	1	8	273
delle Giudicarie	236	446	3	2	103	790
Alto Garda e Ledro	420	663	15	19	51	1.168
della Vallagarina	346	1.227	6	8	791	2.378
Ladino di Fassa	45	85	1	2	-	133
Provincia	2.732	6.485	51	79	3.028	12.375

Femmine

Comprensorio	Nubile	Coniugata	Vedova	Divorziata già coniugata	Ignoto	Totale
della Valle di Fiemme	62	179	9	9	21	280
di Primiero	26	101	4	4	6	141
della Bassa Valsugana e del Tesino	77	340	14	9	55	495
Alta Valsugana	171	667	23	22	170	1.053
della Valle dell'Adige	576	2.397	73	100	1.552	4.698
della Valle di Non	178	670	26	17	205	1.096
della Valle di Sole	66	211	9	6	29	321
delle Giudicarie	121	467	26	15	94	723
Alto Garda e Ledro	309	860	54	67	95	1.385
della Vallagarina	248	1.327	40	41	650	2.306
Ladino di Fassa	30	84	6	12	-	132
Provincia	1.864	7.303	284	302	2.877	12.630



SEGUE TABELLA 17 - STRANIERI RESIDENTI MAGGIORENNI AL 31 DICEMBRE 2006, PER SESSO, STATO CIVILE E COMPRESORIO

Totale						
Comprensorio	Celibe/ nubile	Coniugato/a	Vedovo/a	Divorziato già coniugato/a	Ignoto	Totale
della Valle di Fiemme	156	346	10	12	39	563
di Primiero	64	173	5	4	13	259
della Bassa Valsugana e del Tesino	205	662	18	14	122	1.021
Alta Valsugana	387	1.260	28	32	378	2.085
della Valle dell'Adige	1.427	4.514	84	124	3.127	9.276
della Valle di Non	460	1.276	29	22	405	2.192
della Valle di Sole	142	398	10	7	37	594
delle Giudicarie	357	913	29	17	197	1.513
Alto Garda e Ledro	729	1.523	69	86	146	2.553
della Vallagarina	594	2.554	46	49	1.441	4.684
Ladino di Fassa	75	169	7	14	-	265
Provincia	4.596	13.788	335	381	5.905	25.005

TABELLA 18 - STRANIERI RESIDENTI MAGGIORENNI AL 31 DICEMBRE 2006, PER SESSO, STATO CIVILE E AREA DI CITTADINANZA

Maschi

Area di cittadinanza	Celibe	Coniugato	Vedovo	Divorziato già coniugato	Ignoto	Totale
Unione Europea	244	455	14	28	143	884
Europa centro-orientale	1.338	3.817	18	35	1.409	6.617
Altri paesi europei	2	14	5	-	1	22
Maghreb	658	1.269	3	6	628	2.564
Altri paesi dell'Africa	92	138	2	1	148	381
Asia	193	471	2	4	449	1.119
Centro-Sud America	200	297	4	5	248	754
Nord America, Oceania	5	23	3	-	2	33
Apolidi	-	1	-	-	-	1
Totale	2.732	6.485	51	79	3.028	12.375

Femmine

Area di cittadinanza	Nubile	Coniugata	Vedova	Divorziato già coniugata	Ignoto	Totale
Unione Europea	391	756	65	68	286	1.566
Europa centro-orientale	830	4.013	141	176	1.803	6.963
Altri paesi europei	7	26	4	5	2	44
Maghreb	176	1.165	37	17	186	1.581
Altri paesi dell'Africa	63	136	5	3	76	283
Asia	103	471	9	10	164	757
Centro-Sud America	289	712	20	21	354	1.396
Nord America, Oceania	5	24	2	2	6	39
Apolidi	-	-	1	-	-	1
Totale	1.864	7.303	284	302	2.877	12.630



SEGUE TABELLA 18 - STRANIERI RESIDENTI MAGGIORENNI AL 31 DICEMBRE 2006, PER SESSO, STATO CIVILE E AREA DI CITTADINANZA

Area di cittadinanza	Totale					Totale
	Celibe/ nubile	Coniugato/a	Vedovo/a	Divorziato già coniugato/a	Ignoto	
Unione Europea	635	1.211	79	96	429	2.450
Europa centro-orientale	2.168	7.830	159	211	3.212	13.580
Altri paesi europei	9	40	9	5	3	66
Maghreb	834	2.434	40	23	814	4.145
Altri paesi dell'Africa	155	274	7	4	224	664
Asia	296	942	11	14	613	1.876
Centro-Sud America	489	1.009	24	26	602	2.150
Nord America, Oceania	10	47	5	2	8	72
Apolidi	-	1	1	-	-	2
Totale	4.596	13.788	335	381	5.905	25.005



Finito di stampare
nel mese di aprile 2008